



平成19年4月期 中間決算短信 (連結)

平成18年12月13日

上場会社名 株式会社メガネスーパー  
コード番号 3318

上場取引所 JQ  
本社所在都道府県 神奈川県

(URL <http://www.meganesuper.co.jp>)

代表者 役職名 代表取締役社長  
問合せ先責任者 役職名 常務取締役

氏名 田中 由子  
氏名 黒羽 誠一  
TEL (0465)24-3611

決算取締役会開催日 平成18年12月13日  
親会社等の名称 無  
米国会計基準採用の有無 無

1. 18年10月中間期の連結業績 (平成18年5月1日～平成18年10月31日)

(1) 連結経営成績

|           | 売上高    |       | 営業利益  |         | 経常利益  |         |
|-----------|--------|-------|-------|---------|-------|---------|
|           | 百万円    | %     | 百万円   | %       | 百万円   | %       |
| 18年10月中間期 | 19,543 | (1.8) | 1,582 | (0.5)   | 1,514 | (△1.2)  |
| 17年10月中間期 | 19,189 | (1.9) | 1,574 | (△31.3) | 1,532 | (△30.8) |
| 18年4月期    | 38,099 | (0.9) | 3,043 | (△22.9) | 2,940 | (△23.1) |

|           | 中間(当期)純利益 |         | 1株当たり中間(当期)純利益 |    | 潜在株式調整後<br>1株当たり中間(当期)純利益 |   |
|-----------|-----------|---------|----------------|----|---------------------------|---|
|           | 百万円       | %       | 円              | 銭  | 円                         | 銭 |
| 18年10月中間期 | 660       | (87.6)  | 47             | 88 | —                         | — |
| 17年10月中間期 | 351       | (△65.0) | 26             | 01 | —                         | — |
| 18年4月期    | 1,060     | (△28.6) | 77             | 73 | —                         | — |

(注) ① 持分法投資損益 18年10月中間期 一百万円 17年10月中間期 一百万円 18年4月期 一百万円  
② 期中平均株式数(連結) 18年10月中間期 13,787,618株 17年10月中間期 13,531,463株 18年4月期 13,649,808株  
③ 会計処理の方法の変更 無  
④ 売上高、営業利益、経常利益、中間(当期)純利益におけるパーセント表示は、対前年中間期増減率

(2) 連結財政状態

|           | 総資産    |   | 純資産    |   | 自己資本比率 |     | 1株当たり純資産 |  |
|-----------|--------|---|--------|---|--------|-----|----------|--|
|           | 百万円    | % | 百万円    | % | %      | 円   | 銭        |  |
| 18年10月中間期 | 36,329 |   | 12,492 |   | 34.4   | 906 | 11       |  |
| 17年10月中間期 | 37,468 |   | 11,398 |   | 30.4   | 826 | 70       |  |
| 18年4月期    | 36,638 |   | 11,971 |   | 32.7   | 868 | 31       |  |

(注) 期末発行済株式数(連結) 18年10月中間期 13,787,521株 17年10月中間期 13,788,260株 18年4月期 13,787,700株

(3) 連結キャッシュ・フローの状況

|           | 営業活動による<br>キャッシュ・フロー | 投資活動による<br>キャッシュ・フロー | 財務活動による<br>キャッシュ・フロー | 現金及び現金同等物<br>期末残高 |
|-----------|----------------------|----------------------|----------------------|-------------------|
|           | 百万円                  | 百万円                  | 百万円                  | 百万円               |
| 18年10月中間期 | 840                  | △172                 | △307                 | 3,336             |
| 17年10月中間期 | 679                  | △1,176               | 1,483                | 4,858             |
| 18年4月期    | 1,398                | △2,061               | △234                 | 2,975             |

(4) 連結範囲及び持分法の適用に関する事項

連結子会社数 2社 持分法適用非連結子会社数 1社 持分法適用関連会社数 1社

(5) 連結範囲及び持分法の適用の異動状況

連結(新規) 1社 (除外) 1社 持分法(新規) 1社 (除外) 1社

2. 19年4月期の連結業績予想 (平成18年5月1日～平成19年4月30日)

|    | 売上高    |   | 経常利益  |   | 当期純利益 |   |
|----|--------|---|-------|---|-------|---|
|    | 百万円    | % | 百万円   | % | 百万円   | % |
| 通期 | 39,607 |   | 2,762 |   | 1,204 |   |

(参考) 1株当たり予想当期純利益(通期) 87円30銭

※上記に記載した業績予想数値は、本資料の発表日現在において入手可能な情報に基づき作成されたものであります。実際の業績等は、今後様々な要因により当該予想数値と異なる場合があります。

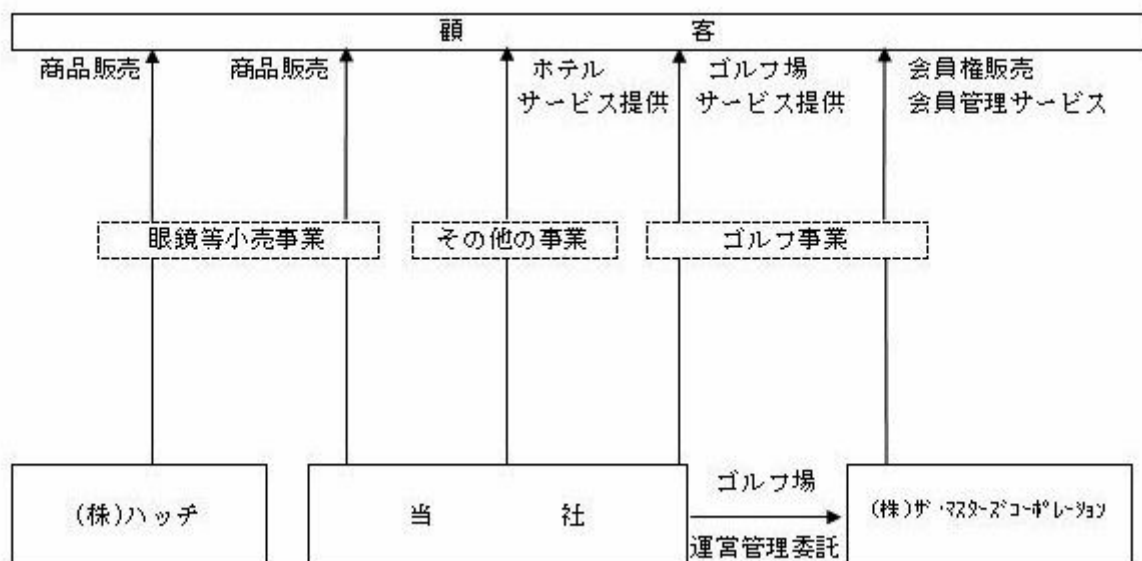
## 1. 企業集団の状況

当社グループは、株式会社メガネスーパー(当社)及び連結子会社2社で構成されており、眼鏡等小売業を主な事業としております。

当社グループの事業内容及び当社と関係会社の当該事業に係る位置付けは、次のとおりであります。

| 事業部門別   | 事業の内容                                   |  |
|---------|---|--|
| 眼鏡等小売事業 | 当 社                                     | フレーム・レンズ・メガネ備品・コンタクトレンズ・コンタクトレンズ備品・サングラス・補聴器・補聴器付属品・化粧品・健康食品等の店舗における販売事業   |
|         | 株式会社ハッチ<br>(注)連結子会社                     | 低価格専門店の運営<br>フレーム・レンズ・メガネ備品・コンタクトレンズ・コンタクトレンズ備品・サングラス・化粧品・健康食品等の店舗における販売事業 |
| ゴルフ事業   | 当 社                                     | ゴルフ場経営   |
|         | 株式会社<br>ザ・マスターズ<br>コーポレーション<br>(注)連結子会社 | ゴルフ場運営管理、ゴルフ会員権の販売及び会員管理事業   |
| その他の事業  | 当 社                                     | ホテルの経営及びホテルの賃貸事業   |

上記の事業の系統図は、次のとおりであります。



## 2. 経営方針

### (1) 会社の経営の基本方針

「業界シェア10%を目指した基盤づくり」を長期的経営目標とし、その目標達成に向け大きな弾みと勢いをつけるために当社グループは「全て真の業界No.1企業をめざします！ サービスも！ 技術も！ 価格も！」という経営方針を掲げております。

「サービスも！」

ファッションとしてのメガネをお客様に提案するために取扱いブランド数は業界屈指の256ブランド、カラーバリエーション66種と様々なスタイルを選んでもいただける豊富な品揃え、お客様の立場に立ったコンサルティング販売を行い、充実したアフターケアを提供することによりお客様に最高の満足を与え、更にサービス向上に努めてまいります。また、店舗外サービス活動にも注力してまいります。「店舗で待つ時代ではない」と2001年より本格稼働しているオプト号（店舗外活動車）によるプロモーション活動、メガネクリーニングサービス等を今後も積極的に実施してまいります。

「技術も！」

お客様との信頼関係を形成し、維持するために最も大事なものと当社グループで位置付けているのが質の高い技術です。そのため、教育に注力しております。お客様の立場に立ったコンサルティング能力、視力検査やメガネの調整、加工等の技術力を高めるために徹底した教育制度を採っております。年間研修日数：延べ432日（前事業年度）、年間受講者数：延べ1,227人（前事業年度）と教育にかけては業界内では抜けていると自負しております。また、検査、加工、販売、管理業務のスペシャリスト、プロフェSSIONALを養成するために当社独自の資格制度「オプトマイスター制度」を制定・導入し、システムティックに技術力を高めております。

「価格も！」

当社グループの創業以来のモットーである「良いものをより安く」を深耕するため、高機能商品の拡大、質の高いPB・OEM商品の充実、開発促進、スケールメリットを生かした大量仕入及び物流センターの安定稼働により削減されるコストをお客様へ還元致します。

### (2) 会社の利益配分に関する基本方針

当社は、株主に対する利益還元を経営の重要な課題の一つとして認識しております。安定的な配当の維持継続に留意するとともに、企業体質の強化と積極的な事業展開に備えて内部留保に努める方針であります。

このような方針に基づき、平成18年4月期におきましては、1株当たり年間15円の普通配当を予定しておりましたが、機動的な利益還元を実施すること、また、現状の財務状況及び経営状況等を総合的に勘案し、1株当たり年間20円の普通配当を実施致しました。また、当事業年度におきましても、普通配当を年間20円から25円へ5円の増配をし中間配当金1株当たり12.5円、期末配当金1株当たり12.5円を予定しております。なお、内部留保資金につきましては、将来にわたる株主利益を確保するため、今後の新規店舗の開設及び既存店の活性化等の店舗展開に活用し事業の拡大に努めてまいります。

### (3) 投資単位の引下げに関する考え方及び基本方針等

当社株式の投資単位は、期末時点において投資単位の引き下げ目安である「投資単位50万円以上」を下回っており、新たな投資単位の引き下げは当面予定しておりません。

### (4) 目標とする経営指標

当社グループは、安定的な成長を維持し収益力の向上を図るべく、営業力の強化及び財務体質の改善を目指し企業体質の強化に努める方針であります。このような方針に基づき中期的な経営指標数値としまして、総資本利益率（ROA）5.0%、株主資本利益率（ROE）16.0%、有利子負債比率25%以内の数値目標を掲げております。当社グループは、この数値目標を達成すべく事業拡大に努めてまいります。

### (5) 中長期的な会社の経営戦略

眼鏡小売市場におきましては、消費者の節約志向が顕著に表れ、購買サイクルが長引くと同時に市場規模は縮小傾向にあります。眼鏡小売業界全体として市場規模の拡大が共通課題であります。当社グループは、これらの外部環境の変化を敏感に見据え、迅速かつ的確に対応して行くことが使命であります。

このような環境下、当社グループは次の事項を経営の戦略項目とし積極果敢に邁進してまいります。

#### ①立地・顧客に合わせたターゲット・マーケティング

ドミナント展開の強化による店舗網の拡充及び当社グループのターゲットとする立地・客層にあわせた新規地域への店舗展開を継続してまいります。また、収益性を改善すべく不採算店を閉鎖し、閉鎖店舗の人員を売上の獲得できる店舗に再配置する等の合理化施策を推し進めてまいります。

#### ②ワン・トゥ・ワン・マーケティング

顧客のデータベース化による「ロイヤルカスタマー作り」にチャレンジし、アフターフォローの充実とともに複数使用と購買サイクルの短縮化へ積極的に取り組みます。

#### ③売上原価を含めた相対的な費用効果の向上

高機能商品の拡大と高収益商品への変更及び物流センターの安定稼働などによる原価低減に加え、出店及び運営コストの低減に努め合理化施策を推し進めてまいります。

#### ④高齢化社会に対する拡販

45歳以上の老視対象人口の増加を視野に入れ、使用用途別あるいは累進屈折レンズ別に眼鏡の複数販売の促進、更に補聴器担当者の拡充を図ります。また、これらの顧客ニーズに応えるために、商品の充実を図り、売場に工夫をし、更にサービスレベルの向上に努めます。

### (6) 会社の対処すべき課題

眼鏡業界における企業間の競争が一層激化する中で、当社グループの経営基盤の更なる強化に向けて取り組むべき課題は、次のとおりであります。

#### (イ) 利益体質の強化

##### ① 店舗別採算管理の強化

- ② 売上総利益率の改善
- (ロ) 出店政策
  - ① 出店計画の実行推進
  - ② 人材確保と育成
- (ハ) 財務体質の強化
- (ニ) 需要拡大及び競争力強化

(7) 親会社等に関する事項

該当する事項はありません。

(8) 内部管理体制の整備・運用状況

当社グループは、「すべてのステークホルダーから信頼を受ける会社をめざし、事業を通じて社会に貢献する」を経営ビジョン（基本）とし、内部統制システムを整備運用し業務の適正を確保することが経営上の重要な事項と考えています。会社法に基づき、代表取締役により具体的に実行されるべき当社グループの内部統制システムの構築において、遵守すべき基本方針を明らかにするとともに、会社法施行規則に定める同システムの体制整備に必要とされる各事項に関する大綱を定めるものであります。内部統制システムの構築は、各事項に定める担当の下で、可及的速やかに実行すべきとし、かつ、内部統制システムについての不断の見直しによってその改善を図り、もって、有効かつ効率的で職務遂行において法令遵守のための体制を整備した企業体制を作ることにより当社グループの企業価値向上につなげてまいります。当社グループの役職員全員が、日々の業務活動を通じ、本方針の実現に努めてまいります。

当社グループにおける内部管理体制におきましては、下記を留意事項とし内部牽制組織を構築しております。

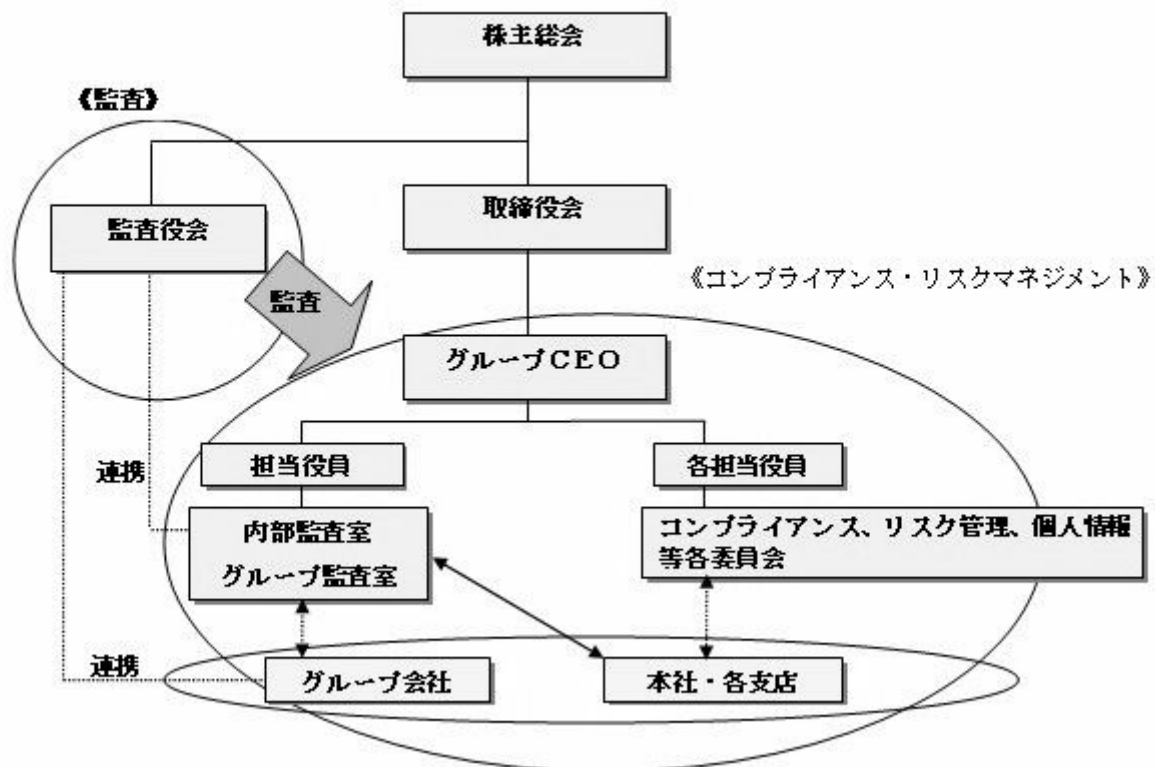
1. 取締役の職務の執行に係る情報の保存及び管理に関する体制について
2. 損失の危険の管理に関する規程その他の体制について
3. 取締役の職務の執行が効率的に行われることを確保するための体制について
4. 使用人の職務の執行が法令及び定款に適合することを確保するための体制について
5. 当社及び子会社から成る企業集団における業務の適正を確保する体制について
6. 監査役を補助すべき使用人を置くことに関する事項について
7. 監査役を補助すべき使用人の取締役からの独立性に関する事項について
8. 取締役及び使用人が監査役に報告をするための体制その他の監査役への報告に関する体制について
9. その他監査役会又は監査役の監査が実効的に行われることを確保するための体制について

また、同内部管理体制を円滑に推し進めるために、組織関係規程「組織管理規程」「職務分掌規程」「職務権限規程」「関係会社管理規程」「規程管理規程」等を整備するほか、「稟議規程」「経理規程」「販売管理規程」「内部監査規程」等との業務規程との連携運用により内部牽制の充実を図るとともに、業務を円滑に遂行すべき組織体制を構築しております。

さらに、内部監査室（グループ監査室）がその運用状況を検証するとともに、必要に応じ報告・検討し、改善を促進しております。

当社グループの内部統制システムは以下の通りであります。

### メガネスーパーグループ内部統制システム



(9) その他、会社の経営上の重要な事項

特記すべき事項はありません。

### 3. 経営成績及び財政状態

#### (1) 経営成績

当中間連結会計期間における我が国の経済は、景気の回復から企業収益は改善し、設備投資は増加、雇用情勢にも広がりが見られ、個人消費も緩やかに増加しておりましたが期後半には伸びが鈍化、景況は回復が続くと見込まれるものの、原油価格の高騰など動向により景況に与える影響も予測され、景気の先行きに不安を残す状況にあります。

このような環境下、当社グループは「業界シェア10%を目指した基盤づくり」を長期経営目標としており、創業30周年を迎えた前連結会計年度からを“第二創業期”と位置づけ、テーマであります「顧客づくり」に取り組んでおります。

このような経済環境及び経営環境のもと、下記各事業の営業活動の結果、当中間連結会計期間の業績は、売上高は19,543百万円（前中間連結会計期間比1.8%増）、経常利益は1,514百万円（前中間連結会計期間比1.2%減）、中間純利益は660百万円（前中間連結会計期間比87.6%増）となりました。

なお、当中間連結会計期間において安定した低金利の長期新規開設資金を確保するために当社グループはシンジケートローン（22億円）の組成及び社債（6億円）の新規発行を行いその費用41百万円を営業外費用に計上しております。また、その他の事業用資産である「ホテルサムソン箱根」を売却し、これに伴い63百万円の減損損失（うち、売却損相当額46百万円）を計上しております。（平成18年9月売却済）

事業の種類別セグメントの業績を示すと次のとおりであります。

#### ①眼鏡等小売事業

眼鏡等小売事業におきましては、眼鏡等小売各社の競争激化に加え眼鏡等の販売伸張が伸び悩んでおります。そのような経営環境下当社グループは、徹底した営業戦略を打ち出し、販売に重点をおいた営業施策を行い、テーマである「顧客づくり」に取り組むとともに投資効果に重点をおいた運営管理を行っております。

商品におきましては、競合他社と差別化した付加価値商品の豊富さとクオリティーの高さが当社グループの強みでもあり、廉価商品だけでなく形状記憶合金などの高機能・ディテールまでこだわったプライベート商品などにより商品力の差別化を図りました。また、18金フレームやジュエリーフレームなどの充実により高額商品の販売も強化致しました。

また、均一セット価格商品の投入を行い「わかり易い価格」をコンセプトとした「特別価格セット商品」を投入し客数増に繋げました。その他、サングラスセット・ジュニアセット・シニア向けへの遠近両用セットなど属性別でのセット販売を展開しております。更には、ジュニア世代への対応としてキャラクターブランド商品を強化し、好評のディズニーキャラクター商品を追加投入し、親子で楽しむメガネを提案しました。お求め安い低価格商品も楽しめるカラフルさや機能性を重視し、ジュニア層の獲得と固定化を狙いました。

販売促進におきましては、販促内容の細分化を行い地域別での販促展開を実施しました。首都圏と地方圏で、販促内容や商品構成に変化をもたせ、地域性の強い内容とし、新規や改装オープンも販促内容を強化し差別化を図り、時節を考慮した限定企画などを適時実施し、タイムリーな販促内容を展開しました。「顧客獲得」「顧客育成」「離反防止・休眠開拓」の視点から顧客リストを作成し、ダイレクトメールによる顧客の囲い込みを強化し、ツールの内容を世代、属性毎に展開し、レスポンスの向上をめざしました。

また、当中間連結会計期間から、楽天市場・Yahoo!ショッピングへ新規出店や当社グループのホームページをリニューアルするなどWebの強化をする他、TSUTAYAのTポイントに提携（平成18年10月27日取扱い開始、メガネスーパー各店舗のみ）、特に若年層を中心とした客数増を狙います。

店舗におきましては、積極的なスクラップ&ビルドを行い新規開設20店舗（うち、株式会社ハッチ7店舗）、移転出店3店舗を実施致しました。また、15店舗を閉鎖（うち、株式会社ハッチ3店舗）し、店舗効率の向上を図り収益改善を実施致しました。

しかしながら、眼鏡等小売業界の厳しい経営環境下売上高において当初の計画を若干下回り前中間連結会計期間に比べ微増にて終了致しました。

経費におきましては、前連結会計年度及び当中間連結会計期間に新規開設した店舗コスト等先行投資コストを吸収し、さらには将来に渡る経費削減を図るため経費の削減策を推し進めました。例えば、商圈分析の強化による、細やかな部数のチェックによるチラシの削減や、固定費である電気料や各種手数料の見直しなど積極的に経費削減に取り組み結果を残しております。また、予算執行の徹底した管理を行い費用の投下効果を予測した経費予算の執行を行い、予算の執行率を抑え利益寄与を果たしております。

この結果、売上高は19,331百万円と前中間連結会計期間に比べ400百万円の増収（前中間連結会計期間比2.1%増）となりました。営業利益は1,866百万円と前中間連結会計期間に比べ46百万円の増益（同2.6%増）となりました。

## ②ゴルフ事業

ゴルフ事業におきましては、スポンサー杯や月例杯など他ゴルフ場とは差別化したイベント等積極的なプレー促進を行いましたが、天候不順や台風の影響を受けゴルフ場の閉鎖等があり、プレー客数が前中間連結会計期間に比べ減少しました。また、ゴルフ場経営の低迷に伴い周辺ゴルフ場の低価格戦略による価格競争の激化及びメンバープレー客の増加により客単価が伸び悩みました。

この結果、売上高は172百万円と前中間連結会計期間に比べ46百万円の減収（前中間連結会計期間比21.2%減）となりました。営業損失は18百万円と前中間連結会計期間に比べ35百万円の悪化となりました。しかしながら、営業外損益を加えた利益におきましては、黒字を確保しております。

## ③その他の事業

その他の事業におきましては、競争の激化から宿泊料の二極化（高級化、低価格化）が進むとともにサービスの低下も見られるリゾートホテル業界の中、お得なプラン等の企画や、リピーターへの販売促進を行って参りました。

この結果、売上高は39百万円と前中間連結会計期間に比べ0百万円の減収（前中間連結会計期間比1.6%減）となりました。営業損失は2百万円と前中間連結会計期間に比べ0百万円の改善に至りました。

## (2) 財政状態

当中間連結会計期間における現金及び現金同等物（以下「資金」という。）は、営業活動により得られた資金が前中間連結会計期間に比べ増加し、新規開設店舗への継続的な投資を行いました。有形固定資産の売却を実行したことにより投資活動により使用した資金が減少したこと、また、財務活動により得られた資金が減少したことから、前連結会計年度末に比べ360百万円増加し、当中間連結会計期間末には3,336百万円（前連結会計年度末比12.1%増）となりました。

当中間連結会計期間における各キャッシュ・フローの状況とそれらの要因は、次のとおりであります。  
（営業活動によるキャッシュ・フロー）

営業活動の結果得られた資金は、840百万円（前中間連結会計期間比23.7%増）となりました。これは売上高の伸張率が鈍化となりましたが、広告宣伝費等の経費の節減効果により営業活動による支出が減少したこと等によるものであります。

（投資活動によるキャッシュ・フロー）

投資活動の結果使用した資金は、172百万円（前中間連結会計期間比85.4%減）となりました。これは、引き続き店舗の新規開設を推し進めたものの新規開設店舗数の減少から有形固定資産の取得による支出並びに敷金及び保証金の支払による支出が減少したこと、また「ホテルサムソン箱根」の売却による収入等によるものであります。

（財務活動によるキャッシュ・フロー）

財務活動の結果使用した資金は、307百万円（前中間連結会計期間は1,483百万円の収入）となりました。これは効率的な資金運用を目的に主に長期借入金の返済による支出が増加したこと、また前中間連結会計期間におきましては、増資等による資本調達を行ったこと等によるものであります。

なお、キャッシュ・フロー指標の推移は、次のとおりであります。

| 項目                  | 期別 | 平成17年<br>4月期 | 平成17年<br>10月期 | 平成18年<br>4月期 | 平成18年<br>10月期 |
|---------------------|----|--------------|---------------|--------------|---------------|
| 自己資本比率（%）           |    | 28.6         | 30.4          | 32.7         | 34.4          |
| 時価ベースの自己資本比率（%）     |    | 72.2         | 58.1          | 56.6         | 37.1          |
| 債務償還年数（年）           |    | 3.7          | 9.2           | 7.8          | 12.8          |
| インタレスト・カバレッジ・レシオ（倍） |    | 15.7         | 7.9           | 8.9          | 12.1          |

（注）時価ベースの自己資本比率：株式時価総額／総資産

債務償還年数：有利子負債／営業キャッシュ・フロー

インタレスト・カバレッジ・レシオ：営業キャッシュ・フロー/利払い

※各指標は、いずれも連結ベースの財務数値により算出しております。

※株式時価総額は、期末株価終値×期末発行済株式総数（自己株式控除後）により算出しております。

※営業キャッシュ・フローは、連結キャッシュ・フロー計算書の営業キャッシュ・フローを使用しております。有利子負債は、連結貸借対照表に計上されている負債のうち利子を支払っているすべての負債を対象としております。また、利払いにつきましては、連結キャッシュ・フロー計算書の利息支払額を使用しております。

### (3) 通期の見通し

我が国の経済の動向は、引き続き景気の回復基調が続くと見込まれるものの、金利や原油価格の動向など不透明な要素も多く、国内の経済情勢は不透明なまま推移が予測されます。

眼鏡等小売事業におきましても、引き続き眼鏡等小売各社の競争激化や眼鏡等の販売伸張の伸び悩みが予測されるものと思われまます。

当社グループは、「顧客づくり」をテーマに「顧客創造」を実行し通期計画を達成すべく営業力に注力して参ります。

特に下期においては、新たな下記施策に重点をおき売上確保に向け展開して行きます。

#### ①人材の育成

現場密着の陣頭指揮が取れる人材育成を目的に、候補者を人選し同一メンバーを11月～4月間に延べ4回本社に招集し育成する。多店舗・広域化した店舗布陣に対応する組織づくりにより売上が取れる体制を再構築する。

#### ②T S U T A Y A、Tポイント（平成18年10月27日取扱い開始）顧客の囲い込み

Tポイントユーザーに対するアピールを積極的に行い、新規顧客の囲い込みを推進し売上の底上げを図る。

#### ③補聴器ビジネスの深耕

補聴器の販売可能な技術保持社員の更なるレベルアップと、同技術保持社員数を当社グループで1,500名育成（現状1,000名）することを目標に補聴器メーカーによる店舗勉強会を延べ200回実施予定。同技術保持社員が公休日においても、販売の機会損失を防ぐ体制づくりを推し進め顧客の利便性の向上を目指す。なお、同技術保持社員が整い次第、補聴器取扱店舗を30店舗増やし年商10億体制を構築する。

#### ④企業会員向け販売促進

企業会員組織とのタイアップにより、同企業のWebサイトの活用による新規顧客開拓等を積極的に行う。

また、経費面においては経営企画室を中心に毎月予算委員会を開催、予算の執行率の確認を行なうとともに、その後各部門との分科会にて前月部門実績に対し予算対比、前年対比を分析し報告することを義務づけております。徹底した経費管理を行うことにより当中間連結会計期間においても多大な効果を上げており、継続実行による経費削減により通期利益寄与が見込めます。

ゴルフ事業におきましては、スポンサー杯等のイベントの更なる充実を予定しており引き続き営業に注力し損益改善を目指して参ります。

以上を踏まえ、業績につきましては、売上高は39,607百万円（前連結会計年度比4.0%増）、経常利益は2,762百万円（同6.1%減）、当期純利益は1,204百万円（同13.6%増）を見込んでおります。

#### (4) 事業等のリスク

以下に記載した事業の状況、経理の状況等に関する事項のうち、投資家の投資判断上、重要であると考えられる事項については、投資家に対する情報開示の観点から積極的に開示しております。なお、当社グループは、これらのリスク発生の可能性を認識した上で、発生の回避及び発生した場合の対応に努める方針であります。

##### 1. 眼鏡等小売事業について

###### (1) 出店政策について

当社グループでは、主に賃借店舗によって眼鏡用品、コンタクトレンズ用品等の小売業を行っております。店舗数は平成18年10月31日現在、527店舗となっております。

当社グループの出店方針の特徴は、「すべて直営店である」という点にあります。このため、フランチャイズ展開した場合に比べ、

- ・会社の方針、施策等を迅速かつ適切に実施できる。
- ・店舗管理が容易かつ機動的に実施できる。
- ・出退店、改装等が臨機応変に実施できる。

等のメリットがある反面、出店費用、人件費等のコスト負担が大きくなるというリスクを負うこととなります。今後も多様化する顧客ニーズを的確に把握し、業界を取り巻く環境の変化に迅速に対処するため直営店展開を基本とする方針であります。

店舗に係る設備投資につきましては、自己資金の範囲内で行うことを基本方針としております。物件ごとに商圈、競合状況、投資効果等を総合的に勘案し、新規出店に加え移転・出退店によるスクラップアンドビルド並びに既存店の改装を並行して進めていく方針であります。

以上の出店方針を当面継続する予定であります。物件確保の状況等により出店政策上、出店時期や出店予定数の変更等により、当社グループの財政状態及び経営成績に影響を及ぼす可能性があります。

###### (2) 敷金及び保証金について

当社グループでは、賃借による出店を基本としております。このため、店舗用物件の契約時に賃貸人に対し敷金及び保証金を差し入れております。敷金及び保証金の残高は、平成18年10月中間期末現在10,815,000千円（連結総資産に対する割合29.8%）であります。

当該敷金及び保証金は、期間満了等による賃貸借契約解約時に契約に従い返還されることとなっております。また、当社グループでは賃貸人に預託している当該敷金及び保証金等について、原則として、賃貸人が賃料差押・競売になった際の保全として債権保全条項（支払賃料と敷金及び保証金との相殺等）を契約書・覚書に明示しております。しかしながら、賃貸側の経済的破綻等不測事態の発生によりその一部または全額が回収出来なくなる可能性があります。また、契約に定められた期間満了日前に中途解約をした場合は、契約内容に従って契約違約金の支払いが必要となる場合があります。

### (3) 法的規制等について

#### ①コンタクトレンズ販売等に関する規制等

眼鏡等小売事業における販売品目のうち、コンタクトレンズ及び補聴器は、平成17年4月1日施行の薬事法の改正に伴い改正前の「医療用具」から改正後は「高度管理医療機器」に該当することとなりました。これに伴い、当該品目の販売については、従前の届出制から、許可制となりました。このため当社グループでは、薬事法第39条の規定に基づき、店舗ごとに所在地の都道府県知事に対し、厚生労働省令に定める「高度管理医療機器等販売業許可申請書」等を提出し、許可を得たうえで販売を行っております。

また、販売を行う店舗においては、薬事法第2条の規定に基づき、「高度管理医療機器等営業管理者」の配置が義務付けられております。なお、上記許可の有効期限は6年間となっており、更新時にはその都度申請が必要となります。さらに、同法に定める遵守事項に違反する等、一定の事由に該当した場合、当該許可が取消されることもあります。

また、コンタクトレンズを使用させるための検眼、処方箋の発行、装用指導等は医業（医療行為）とみなされ、医師法第17条の規定により当該行為は医師でなければできないこととされております。さらに医療法第7条の規定により、医療の提供と営利事業であるコンタクトレンズの販売は、分離独立していることが求められております。このため当社グループでは、医師の処方箋に基づきコンタクトレンズを販売する等、自ら医療の提供は行わず、専ら販売行為のみを行っております。

なお、眼鏡販売の際に店舗従業員が行う度数検査が医療行為であるか否かについて、法的に明確な定めはありませんが、眼鏡小売業界では慣行的に「医療行為ではなく、顧客が自分に合った度のレンズを選ぶためのサポート行為」と位置付けられております。ただし、当社グループでは十分な技術的な裏付けが必要であると認識しており、当社社内資格制度であります「オプトマイスター資格制度」を設ける等、安全かつ確実な度数検査を実施できる技術者の育成に注力しております。

#### ②眼鏡に係る製造物責任

眼鏡は「フレーム」、「レンズ」という部品を組み合わせるため、出来上がった眼鏡は「製造物」とみなされ、製造物責任法（PL法）の適用を受けます。

### (4) 競合について

眼鏡小売市場は、バブル崩壊後の景気低迷に伴う消費の冷え込みに加え、低価格専門店（いわゆる「スリープライスショップ」）の台頭に代表される販売単価の下落もあり、規模が縮小傾向にあります。今後も少子化の進展、コンタクトレンズの普及促進等のマイナス要因が懸念される一方、高齢化の進展による老眼鏡市場の拡大、マルチメディアの普及に伴う近視用眼鏡需要の増加等、市場拡大要因も見込まれます。業界各社にとっては、これらの需要を着実に取り込むためのタイムリーな店舗展開、消費者のニーズを的確に捉えた店舗コンセプト及び商品戦略が、業績拡大のための大きな課題となっております。

このような環境の中、業界各社による市場シェア拡大のための出店競争は熾烈を極めております。当社グループは、スクラップアンドビルドによる効率的な出店政策及びニーズに合った店舗展開により競争に対応して行く方針ではありますが、今後の市場動向、競合の進展状況によっては、当社グループの財政状態及び経営成績に影響を与える可能性があります。

### (5) 人材の確保・育成について

当社グループは直営店方式による眼鏡等小売チェーンの全国展開を推進しており、積極的な新規出店を行っているため、店舗従業員の確保・育成は重要な経営課題であります。

このため、当社グループにおいては、積極的な募集活動により定期・臨時（中途）採用を行うと同時に本部研修及びセミナー等、研修制度の充実化に努める等、人材の確保・育成に注力しております。

しかしながら、店舗数の拡大ペースに見合った人材の確保・育成がなされなかった場合、出店ペースのダウン、顧客に対するサービスの低下等により、当社グループの財政状態及び経営成績に影響を与える可能性があります。

#### (6) 特定の取引先への依存度について

主要仕入品目である眼鏡レンズ及びコンタクトレンズに関し、当社グループでは多数の仕入先と取引を行っておりますが、眼鏡レンズの主要仕入先であるHOYA株式会社からの仕入高は、平成18年10月中間期968,119千円（眼鏡レンズ仕入高全体に占める割合60.9%）となっております。また、同様にコンタクトレンズに関し、ジョンソン・エンド・ジョンソン株式会社からの仕入高は、平成18年10月中間期953,370千円（コンタクトレンズ仕入高全体に占める割合54.4%）となっております。

なお、両社とは取引基本契約を締結し、取引関係は安定的に推移しております。

## 2. ゴルフ事業及びその他の事業について

### (1) ゴルフ事業及びその他の事業の収益性について

当社は、平成8年10月、熊本県天草市に「ザ・マスターズ天草コース」をオープン、ゴルフ事業を開始致しました。

現在、当社（株式会社メガネスーパー）が同ゴルフ場の所有・経営を行い、ゴルフ場運営管理、ゴルフ会員権の販売及び会員管理を連結子会社である株式会社ザ・マスターズコーポレーションにて行っておりますが、同事業の連結営業損益（事業の種類別セグメント情報）は、平成18年4月期△9,835千円、平成18年10月中間期△18,910千円と、損失を計上しております。

また、当社グループでは、その他の事業として、ホテルの経営及びホテルの賃貸事業を行っております。具体的には、当社にて従業員の福利厚生・研修用宿泊施設を兼ねた「ホテルサムソン箱根」（神奈川県箱根町）を所有、直接ホテル経営を行うほか、3物件（山梨県南都留郡 他）を所有内1物件を宿泊施設として第三者に賃貸しておりますが、同事業の連結営業損益（事業の種類別セグメント情報）は、平成18年4月期△6,667千円、平成18年10月中間期△2,259千円と、損失を計上しております。

当社グループと致しましては、バブル崩壊後の景気低迷を受け、ゴルフ場経営、ホテル経営とも厳しい経営環境が続いており、両事業の収益性の大幅な改善は当面困難であると認識しております。このため、将来的には両事業から撤退する方針であります。ゴルフ場及びホテルの売却先の選定、新たな福利厚生・研修用宿泊施設の確保等のため、完全撤退までにはなお期間を要するものと考えております。

以上より、今後の両事業の収益動向、地価動向等により、当社グループの財政状態及び経営成績に影響を与える可能性があります。

なお、「ホテルサムソン箱根」（神奈川県箱根町）につきましては、平成18年9月に売買契約を締結し既に売却を完了しております。

### (2) 預託金の返還について

当社グループが所有・経営する「ザ・マスターズ天草コース」は預託金による会員制度を採用しており、預託金残高は平成18年10月中間期末現在2,754,900千円（会員数1,161名）であります。当該預託金に

については、一定の据置期間満了後に会員から返還請求があった場合には、これに応じることとなっております。最初の据置期間満了日は平成23年4月2日であり、対象となる預託金残高は、平成18年10月期末現在1,831,850千円（対象会員数764名）であります。

当社グループの総資産は平成18年10月中間期末現在36,329,869千円（うち現金及び預金3,389,486千円）であり、現状において、据置期間の延長、株主会員制への移行等は考えておりません。しかしながら、一時に多額の返還請求があった場合等には、当社グループの資金繰り、キャッシュ・フロー等に影響を与える可能性があります。

### 3. 有利子負債依存度について

当社グループは、過去における出店及び改装資金、有形固定資産取得資金等を、主として金融機関からの借入金により調達していたため、総資産に対する有利子負債の比率（有利子負債依存度）が高い水準にありました。このため、近年は店舗に係る設備投資を自己資金の範囲内で行うことを基本方針とし、余剰資金による借入金の圧縮を進めてまいりました。なお、当社グループの有利子負債依存度は、平成17年10月中間期末33.3%、平成18年4月期末29.9%、平成18年10月中間期末29.7%となっております。また、当社グループの連結売上高に対する支払利息の比率は平成17年10月中間期0.5%、平成18年4月期末0.4%、平成18年10月中間期0.4%となっております。

当社グループは、今後も上記基本方針を継続し、引き続き財務体質の強化に努める方針であります。今後の金利動向等金融情勢の変化により、当社グループの財政状態及び経営成績に影響を与える可能性があります。

### 4. 個人情報プライバシー情報の管理について

平成17年4月1日に個人情報保護法が全面施行されました。これに伴い当社グループでは、社内において個人情報保護管理委員会を設置し、個人情報に関する諸規程並びにシステム等の構築を図り、全役職員に安全管理対策の周知徹底、さらに定期的に内部監査を実施するなど、個人情報に関する安全管理対策を構築しております。但し、万が一にも個人情報の漏洩や不正利用などの事態が生じた場合には、当社グループの財政状態及び経営成績に影響を与える可能性があります。

#### 4. 中間連結財務諸表等

##### 中間連結財務諸表

##### ① 中間連結貸借対照表

| 区分             | 注記<br>番号 | 前中間連結会計期間末<br>(平成17年10月31日現在) |            | 当中間連結会計期間末<br>(平成18年10月31日現在) |            | 前連結会計年度の<br>要約連結貸借対照表<br>(平成18年4月30日現在) |            |       |
|----------------|----------|-------------------------------|------------|-------------------------------|------------|---|------------|-------|
|                |          | 金額(千円)                        | 構成比<br>(%) | 金額(千円)                        | 構成比<br>(%) | 金額(千円)                                  | 構成比<br>(%) |       |
| (資産の部)         |          |                               |            |                               |            |   |            |       |
| I 流動資産         |          |                               |            |                               |            |   |            |       |
| 1 現金及び預金       |          | 4,899,260                     |            | 3,389,486                     |            | 3,021,600                               |            |       |
| 2 受取手形及び売掛金    |          | 889,417                       |            | 866,199                       |            | 1,074,146                               |            |       |
| 3 有価証券         | ※1       | —                             |            | 23,011                        |            | 23,069                                  |            |       |
| 4 たな卸資産        |          | 4,015,677                     |            | 4,469,276                     |            | 4,331,763                               |            |       |
| 5 その他          |          | 1,038,249                     |            | 1,313,642                     |            | 1,276,977                               |            |       |
| 貸倒引当金          |          | △21,767                       |            | △13,494                       |            | △22,121                                 |            |       |
| 流動資産合計         |          | 10,820,838                    | 28.9       | 10,048,122                    | 27.7       | 9,705,436                               | 26.5       |       |
| II 固定資産        |          |                               |            |                               |            |   |            |       |
| 1 有形固定資産       |          |                               |            |                               |            |   |            |       |
| (1) 建物         | ※1       | 10,226,858                    |            | 10,372,011                    |            | 10,434,079                              |            |       |
| 減価償却累計額        |          | △5,663,915                    | 4,562,943  | △5,742,722                    | 4,629,289  | △5,869,467                              | 4,564,612  |       |
| (2) 土地         | ※1       |                               | 7,265,681  |                               | 6,600,007  |   | 7,256,381  |       |
| (3) 建設仮勘定      |          |                               | 120        |                               | —          |   | —          |       |
| (4) その他        |          | 5,358,435                     |            | 5,515,628                     |            | 5,483,157                               |            |       |
| 減価償却累計額        |          | △3,784,460                    | 1,573,975  | △3,983,749                    | 1,531,878  | △3,915,831                              | 1,567,325  |       |
| 有形固定資産合計       |          |                               | 13,402,720 | 35.7                          | 12,761,176 | 35.1                                    | 13,388,319 | 36.5  |
| 2 無形固定資産       |          |                               | 258,311    | 0.7                           | 226,374    | 0.6                                     | 247,770    | 0.7   |
| 3 投資その他の資産     |          |                               |            |                               |            |   |            |       |
| (1) 敷金及び保証金    | ※1       |                               | 10,376,821 |                               | 10,815,000 |   | 10,649,952 |       |
| (2) その他        | ※1       |                               | 2,601,661  |                               | 2,513,814  |   | 2,682,327  |       |
| 貸倒引当金          |          |                               | △58,582    |                               | △77,092    |   | △82,835    |       |
| 投資その他の資産<br>合計 |          |                               | 12,919,900 | 34.5                          | 13,251,723 | 36.5                                    | 13,249,444 | 36.2  |
| 固定資産合計         |          |                               | 26,580,932 | 70.9                          | 26,239,274 | 72.2                                    | 26,885,534 | 73.4  |
| III 繰延資産       |          |                               |            |                               |            |   |            |       |
| 社債発行費          |          |                               | 66,390     |                               | 42,472     |   | 47,823     |       |
| 繰延資産合計         |          |                               | 66,390     | 0.2                           | 42,472     | 0.1                                     | 47,823     | 0.1   |
| 資産合計           |          |                               | 37,468,161 | 100.0                         | 36,329,869 | 100.0                                   | 36,638,795 | 100.0 |

| 区分                  | 注記<br>番号 | 前中間連結会計期間末<br>(平成17年10月31日現在) |            | 当中間連結会計期間末<br>(平成18年10月31日現在) |            | 前連結会計年度の<br>要約連結貸借対照表<br>(平成18年4月30日現在) |            |
|---------------------|----------|-------------------------------|------------|-------------------------------|------------|---|------------|
|                     |          | 金額(千円)                        | 構成比<br>(%) | 金額(千円)                        | 構成比<br>(%) | 金額(千円)                                  | 構成比<br>(%) |
| (負債の部)              |          |                               |            |                               |            |   |            |
| I 流動負債              |          |                               |            |                               |            |   |            |
| 1 支払手形及び買掛金         |          | 4,948,381                     |            | 4,696,868                     |            | 4,740,374                               |            |
| 2 短期借入金             | ※1       | 3,189,952                     |            | 1,809,552                     |            | 2,412,552                               |            |
| 3 一年以内償還予定<br>の社債   |          | —                             |            | 1,870,000                     |            | 790,000                                 |            |
| 4 未払法人税等            |          | 897,955                       |            | 666,369                       |            | 966,260                                 |            |
| 5 未払費用              |          | 1,545,427                     |            | 1,507,783                     |            | 1,647,123                               |            |
| 6 その他               | ※1       | 1,592,673                     |            | 835,706                       |            | 1,026,290                               |            |
| 流動負債合計              |          | 12,174,389                    | 32.5       | 11,386,279                    | 31.3       | 11,582,601                              | 31.6       |
| II 固定負債             |          |                               |            |                               |            |   |            |
| 1 社債                |          | 4,062,500                     |            | 3,112,500                     |            | 3,987,500                               |            |
| 2 長期借入金             | ※1       | 4,509,156                     |            | 3,984,204                     |            | 3,734,280                               |            |
| 3 退職給付引当金           |          | 987,412                       |            | 1,074,352                     |            | 1,042,807                               |            |
| 4 役員退職慰労引当金         |          | 1,483,313                     |            | 1,469,784                     |            | 1,473,713                               |            |
| 5 預り保証金             |          | 2,834,190                     |            | 2,801,407                     |            | 2,832,490                               |            |
| 6 その他               |          | 18,466                        |            | 8,393                         |            | 13,429                                  |            |
| 固定負債合計              |          | 13,895,038                    | 37.1       | 12,450,642                    | 34.3       | 13,084,220                              | 35.7       |
| 負債合計                |          | 26,069,428                    | 69.6       | 23,836,921                    | 65.6       | 24,666,822                              | 67.3       |
| (少数株主持分)            |          |                               |            |                               |            |   |            |
| 少数株主持分              |          | —                             | —          | —                             | —          | —                                       | —          |
| (資本の部)              |          |                               |            |                               |            |   |            |
| I 資本金               |          | 1,532,360                     | 4.1        | —                             | —          | 1,532,360                               | 4.2        |
| II 資本剰余金            |          | 1,467,880                     | 3.9        | —                             | —          | 1,467,880                               | 4.0        |
| III 利益剰余金           |          | 8,391,355                     | 22.4       | —                             | —          | 8,962,451                               | 24.5       |
| IV その他有価証券<br>評価差額金 |          | 12,084                        | 0.0        | —                             | —          | 15,092                                  | 0.0        |
| V 自己株式              |          | △4,946                        | 0.0        | —                             | —          | △5,810                                  | 0.0        |
| 資本合計                |          | 11,398,733                    | 30.4       | —                             | —          | 11,971,973                              | 32.7       |
| 負債、少数株主持分<br>及び資本合計 |          | 37,468,161                    | 100.0      | —                             | —          | 36,638,795                              | 100.0      |

| 区分      | 注記<br>番号         | 前中間連結会計期間末<br>(平成17年10月31日現在) |            | 当中間連結会計期間末<br>(平成18年10月31日現在) |            | 前連結会計年度の<br>要約連結貸借対照表<br>(平成18年4月30日現在) |            |
|---------|------------------|-------------------------------|------------|-------------------------------|------------|---|------------|
|         |                  | 金額(千円)                        | 構成比<br>(%) | 金額(千円)                        | 構成比<br>(%) | 金額(千円)                                  | 構成比<br>(%) |
| (純資産の部) |                  |                               |            |                               |            |   |            |
| I       | 株主資本             |                               |            |                               |            |   |            |
| 1       | 資本金              | —                             | —          | 1,532,360                     | 4.2        | —                                       | —          |
| 2       | 資本剰余金            | —                             | —          | 1,467,880                     | 4.1        | —                                       | —          |
| 3       | 利益剰余金            | —                             | —          | 9,484,717                     | 26.1       | —                                       | —          |
| 4       | 自己株式             | —                             | —          | △6,033                        | 0.0        | —                                       | —          |
|         | 株主資本合計           | —                             | —          | 12,478,924                    | 34.4       | —                                       | —          |
| II      | 評価・換算差額等         |                               |            |                               |            |   |            |
| 1       | その他有価証券<br>評価差額金 | —                             | —          | 14,023                        |            | —                                       | —          |
|         | 評価・換算差額等<br>合計   | —                             | —          | 14,023                        | 0.0        | —                                       | —          |
|         | 純資産合計            | —                             | —          | 12,492,948                    | 34.4       | —                                       | —          |
|         | 負債純資産合計          | —                             | —          | 36,329,869                    | 100.0      | —                                       | —          |

② 中間連結損益計算書

| 区分                  | 注記<br>番号 | 前中間連結会計期間<br>(自 平成17年 5月 1日<br>至 平成17年10月31日) |            | 当中間連結会計期間<br>(自 平成18年 5月 1日<br>至 平成18年10月31日) |            | 前連結会計年度の<br>要約連結損益計算書<br>(自 平成17年 5月 1日<br>至 平成18年 4月30日) |            |            |           |     |
|---------------------|----------|---|------------|---|------------|---|------------|------------|-----------|-----|
|                     |          | 金額(千円)  | 百分比<br>(%) | 金額(千円)  | 百分比<br>(%) | 金額(千円)  | 百分比<br>(%) |            |           |     |
| I 売上高               |          |   | 19,189,902 | 100.0   |            | 19,543,677  | 100.0      | 38,099,220 | 100.0     |     |
| II 売上原価             |          |   | 5,245,286  | 27.3  |            | 5,425,432   | 27.8       | 10,382,898 | 27.3      |     |
| 売上総利益               |          |   | 13,944,615 | 72.7  |            | 14,118,244  | 72.2       | 27,716,322 | 72.7      |     |
| III 販売費及び一般管理費      | ※1       |   | 12,370,297 | 64.5  |            | 12,535,659  | 64.1       | 24,672,475 | 64.7      |     |
| 営業利益                |          |   | 1,574,317  | 8.2   |            | 1,582,585   | 8.1        | 3,043,846  | 8.0       |     |
| IV 営業外収益            |          |   |            |   |            |   |            |            |           |     |
| 1 受取利息              |          | 6,318   |            |   | 7,530      |   | 13,148     |            |           |     |
| 2 受取配当金             |          | 4,088   |            |   | 4,108      |   | 4,348      |            |           |     |
| 3 受取家賃              |          | 162   |            |   | 2,326      |   | 777        |            |           |     |
| 4 集中加工室管理収入         |          | 24,465  |            |   | 18,255     |   | 44,363     |            |           |     |
| 5 協賛金収入             |          | 26,107  |            |   | 20,700     |   | 54,428     |            |           |     |
| 6 保険金収入             |          | 8,724   |            |   | 4,336      |   | 22,864     |            |           |     |
| 7 その他               |          | 21,176  | 91,042     | 0.5   | 28,839     | 86,096  | 0.4        | 48,542     | 188,474   | 0.5 |
| V 営業外費用             |          |   |            |   |            |   |            |            |           |     |
| 1 支払利息              |          | 86,359  |            |   | 72,307     |   | 159,240    |            |           |     |
| 2 社債発行費償却額          |          | 21,876  |            |   | 19,380     |   | 49,016     |            |           |     |
| 3 シンジケートローン<br>手数料  |          | 4,062   |            |   | 44,596     |   | 40,376     |            |           |     |
| 4 その他               |          | 20,337  | 132,635    | 0.7   | 17,908     | 154,193   | 0.8        | 43,674     | 292,307   | 0.8 |
| 経常利益                |          |   | 1,532,723  | 8.0   |            | 1,514,488   | 7.7        |            | 2,940,013 | 7.7 |
| VI 特別利益             |          |   |            |   |            |   |            |            |           |     |
| 1 固定資産売却益           | ※2       | —   |            |   | 1,278      |   | 23         |            |           |     |
| 2 貸倒引当金戻入益          |          | 30,667  |            |   | 14,370     |   | 7,500      |            |           |     |
| 3 会員権買取益            |          | 13,300  |            |   | 25,300     |   | 16,900     |            |           |     |
| 4 営業補償料             |          | 42,466  |            |   | —          |   | 57,564     |            |           |     |
| 5 その他               |          | —   | 86,433     | 0.5   | —          | 40,948  | 0.2        | 4,915      | 86,902    | 0.2 |
| VII 特別損失            |          |   |            |   |            |   |            |            |           |     |
| 1 固定資産売却損           | ※3       | 16,158  |            |   | —          |   | 24,768     |            |           |     |
| 2 固定資産除却損           | ※4       | 65,860  |            |   | 92,682     |   | 93,613     |            |           |     |
| 3 減損損失              | ※6       | 678,856                                       |            |   | 63,985     |   | 678,856    |            |           |     |
| 4 店舗閉鎖損失            | ※5       | 15,596  |            |   | 54,678     |   | 49,091     |            |           |     |
| 5 その他               |          | —   | 776,472    | 4.1   | 1,784      | 213,131   | 1.0        | 1,252      | 847,582   | 2.2 |
| 税金等調整前<br>中間(当期)純利益 |          |   | 842,684    | 4.4   |            | 1,342,305   | 6.9        |            | 2,179,333 | 5.7 |
| 法人税、住民税<br>及び事業税    |          | 771,884                                       |            |   | 525,994    |   | 1,487,772  |            |           |     |
| 法人税等調整額             |          | △281,169                                      | 490,715    | 2.6   | 156,168    | 682,162   | 3.5        | △369,387   | 1,118,385 | 2.9 |
| 中間(当期)純利益           |          |   | 351,969    | 1.8   |            | 660,142   | 3.4        |            | 1,060,948 | 2.8 |

③ 中間連結剰余金計算書

|                     |          | 前中間連結会計期間<br>(自 平成17年 5月 1日<br>至 平成17年10月31日) | 前連結会計年度<br>(自 平成17年 5月 1日<br>至 平成18年 4月30日) |
|---------------------|----------|---|---|
| 区分                  | 注記<br>番号 | 金額(千円)  | 金額(千円)                                      |
| (資本剰余金の部)           |          |   |   |
| I 資本剰余金期首残高         |          | 1,006,600                                     | 1,006,600                                   |
| II 資本剰余金増加高         |          |   |   |
| 1 増資による新株の発行        |          | 461,280                                       | 461,280                                     |
| III 資本剰余金中間期末(期末)残高 |          | 1,467,880                                     | 1,467,880                                   |
| (利益剰余金の部)           |          |   |   |
| I 利益剰余金期首残高         |          | 8,302,616                                     | 8,302,616                                   |
| II 利益剰余金増加高         |          |   |   |
| 中間(当期)純利益           |          | 351,969                                       | 1,060,948                                   |
| III 利益剰余金減少高        |          |   |   |
| 1 配当金               |          | 230,809                                       | 368,692                                     |
| 2 役員賞与              |          | 32,420  | 32,420                                      |
| IV 利益剰余金中間期末(期末)残高  |          | 8,391,355                                     | 8,962,451                                   |

④ 中間連結株主資本等変動計算書

当中間連結会計期間(自 平成18年5月1日 至 平成18年10月31日)

|                             | 株主資本      |           |           |        |            |
|-----------------------------|-----------|-----------|-----------|--------|------------|
|                             | 資本金       | 資本剰余金     | 利益剰余金     | 自己株式   | 株主資本合計     |
| 平成18年4月30日残高(千円)            | 1,532,360 | 1,467,880 | 8,962,451 | △5,810 | 11,956,880 |
| 中間連結会計期間中の変動額               |           |           |           |        |            |
| 剰余金の配当                      | —         | —         | △137,877  | —      | △137,877   |
| 中間純利益                       | —         | —         | 660,142   | —      | 660,142    |
| 自己株式の取得                     | —         | —         | —         | △222   | △222       |
| 株主資本以外の項目の中間連結会計期間中の変動額(純額) | —         | —         | —         | —      | —          |
| 中間連結会計期間中の変動額合計(千円)         | —         | —         | 522,265   | △222   | 522,043    |
| 平成18年10月31日残高(千円)           | 1,532,360 | 1,467,880 | 9,484,717 | △6,033 | 12,478,924 |

|                             | 評価・換算差額等     |            | 純資産合計      |
|-----------------------------|--------------|------------|------------|
|                             | その他有価証券評価差額金 | 評価・換算差額等合計 |            |
| 平成18年4月30日残高(千円)            | 15,092       | 15,092     | 11,971,973 |
| 中間連結会計期間中の変動額               |              |            |            |
| 剰余金の配当                      | —            | —          | △137,877   |
| 中間純利益                       | —            | —          | 660,142    |
| 自己株式の取得                     | —            | —          | △222       |
| 株主資本以外の項目の中間連結会計期間中の変動額(純額) | △1,068       | △1,068     | △1,068     |
| 中間連結会計期間中の変動額合計(千円)         | △1,068       | △1,068     | 520,975    |
| 平成18年10月31日残高(千円)           | 14,023       | 14,023     | 12,492,948 |

⑤ 中間連結キャッシュ・フロー計算書

| 区分                   | 注記<br>番号 | 前中間連結会計期間                      | 当中間連結会計期間                      | 前連結会計年度                       |
|----------------------|----------|--------------------------------|--------------------------------|-------------------------------|
|                      |          | (自 平成17年5月1日<br>至 平成17年10月31日) | (自 平成18年5月1日<br>至 平成18年10月31日) | (自 平成17年5月1日<br>至 平成18年4月30日) |
|                      |          | 金額(千円)                         | 金額(千円)                         | 金額(千円)                        |
| I 営業活動によるキャッシュ・フロー   |          |                                |                                |                               |
| 1 税金等調整前中間(当期)純利益    |          | 842,684                        | 1,342,305                      | 2,179,333                     |
| 2 減価償却費              |          | 398,716                        | 408,467                        | 826,685                       |
| 3 減損損失               |          | 678,856                        | 63,985                         | 678,856                       |
| 4 長期前払費用償却額          |          | 48,679                         | 49,935                         | 100,197                       |
| 5 退職給付引当金の増加額        |          | 35,214                         | 31,545                         | 90,609                        |
| 6 役員退職慰労引当金の減少額      |          | —                              | △3,929                         | △9,600                        |
| 7 貸倒引当金の減少額          |          | △41,334                        | △14,370                        | △9,227                        |
| 8 受取利息及び受取配当金        |          | △10,406                        | △11,638                        | △17,497                       |
| 9 支払利息               |          | 86,359                         | 72,307                         | 159,240                       |
| 10 社債発行費償却額          |          | 21,876                         | 19,380                         | 49,016                        |
| 11 シンジケートローン手数料      |          | 4,062                          | 44,596                         | 40,376                        |
| 12 固定資産売却益           |          | —                              | △1,278                         | △23                           |
| 13 会員権買取益            |          | △13,300                        | △25,300                        | △16,900                       |
| 14 ゴルフ会員権売却益         |          | —                              | —                              | △915                          |
| 15 償却債権取立益           |          | —                              | —                              | △4,000                        |
| 16 固定資産売却損           |          | 16,158                         | —                              | 24,768                        |
| 17 固定資産除却損           |          | 65,860                         | 92,682                         | 93,613                        |
| 18 店舗閉鎖損失            |          | 15,596                         | 54,678                         | 49,091                        |
| 19 売上債権の増減額(△増加額)    |          | 147,257                        | 207,947                        | △37,471                       |
| 20 たな卸資産の増加額         |          | △84,093                        | △137,513                       | △400,179                      |
| 21 仕入債務の減少額          |          | △134,325                       | △43,506                        | △342,331                      |
| 22 役員賞与の支払額          |          | △32,420                        | —                              | △32,420                       |
| 23 その他               |          | △629,711                       | △366,799                       | △569,453                      |
| 小計                   |          | 1,415,733                      | 1,783,497                      | 2,851,771                     |
| 24 利息及び配当金の受取額       |          | 10,431                         | 11,762                         | 17,513                        |
| 25 利息支払額             |          | △85,579                        | △69,662                        | △156,818                      |
| 26 法人税等の支払額          |          | △648,427                       | △820,947                       | △1,258,754                    |
| 27 その他               |          | △13,002                        | △64,455                        | △55,142                       |
| 営業活動による<br>キャッシュ・フロー |          | 679,155                        | 840,195                        | 1,398,569                     |

| 区分                          | 注記<br>番号 | 前中間連結会計期間                      | 当中間連結会計期間                      | 前連結会計年度                       |
|-----------------------------|----------|--------------------------------|--------------------------------|-------------------------------|
|                             |          | (自 平成17年5月1日<br>至 平成17年10月31日) | (自 平成18年5月1日<br>至 平成18年10月31日) | (自 平成17年5月1日<br>至 平成18年4月30日) |
|                             |          | 金額(千円)                         | 金額(千円)                         | 金額(千円)                        |
| II 投資活動によるキャッシュ・フロー         |          |                                |                                |                               |
| 1 定期預金・積金の預入による支出           |          | △31,006                        | △7,009                         | △36,006                       |
| 2 定期預金・積金の払出による収入           |          | 109,000                        | —                              | 109,000                       |
| 3 有形固定資産の取得による支出            |          | △629,800                       | △560,677                       | △1,014,801                    |
| 4 有形固定資産の売却による収入            |          | 28,307                         | 658,000                        | 31,197                        |
| 5 無形固定資産の取得による支出            |          | △23,675                        | △45,083                        | △49,384                       |
| 6 投資有価証券の取得による支出            |          | —                              | —                              | △31,416                       |
| 7 敷金及び保証金の支払による支出           |          | △651,305                       | △418,294                       | △1,199,030                    |
| 8 敷金及び保証金の回収による収入           |          | 89,118                         | 219,645                        | 206,903                       |
| 9 長期前払費用の支払による支出            |          | △53,322                        | △24,572                        | △85,438                       |
| 10 その他                      |          | △14,315                        | 5,767                          | 7,941                         |
| 投資活動による<br>キャッシュ・フロー        |          | △1,176,999                     | △172,225                       | △2,061,033                    |
| III 財務活動によるキャッシュ・フロー        |          |                                |                                |                               |
| 1 短期借入金の純増減額(△減少額)          |          | △70,000                        | —                              | △70,000                       |
| 2 長期借入れによる収入                |          | 1,230,000                      | 1,350,000                      | 1,480,000                     |
| 3 長期借入金の返済による支出             |          | △1,394,477                     | △1,703,076                     | △3,196,753                    |
| 4 社債の発行による収入                |          | 1,274,650                      | 585,970                        | 1,616,076                     |
| 5 社債の償還による支出                |          | △235,000                       | △395,000                       | △600,000                      |
| 6 ファイナンス・リース債務の<br>返済による支出  |          | △14,358                        | △7,259                         | △18,585                       |
| 7 配当金の支払額                   |          | △228,467                       | △137,506                       | △365,566                      |
| 8 株式の発行による収入                |          | 922,560                        | —                              | 922,560                       |
| 9 その他                       |          | △1,526                         | △222                           | △2,390                        |
| 財務活動による<br>キャッシュ・フロー        |          | 1,483,380                      | △307,093                       | △234,658                      |
| IV 現金及び現金同等物の増加額<br>(又は減少額) |          | 985,536                        | 360,875                        | △897,123                      |
| V 現金及び現金同等物の期首残高            |          | 3,872,712                      | 2,975,589                      | 3,872,712                     |
| VI 現金及び現金同等物の中間期末<br>(期末)残高 |          | 4,858,248                      | 3,336,464                      | 2,975,589                     |

中間連結財務諸表作成のための基本となる重要な事項

| 前中間連結会計期間<br>(自 平成17年 5月 1日<br>至 平成17年10月31日)  | 当中間連結会計期間<br>(自 平成18年 5月 1日<br>至 平成18年10月31日)  | 前連結会計年度<br>(自 平成17年 5月 1日<br>至 平成18年 4月30日)   |
|--|--|---|
| <p>1 連結の範囲に関する事項</p> <p>(1) 連結子会社の数 2社<br/>連結子会社の名称<br/>㈱ザ・マスターズコーポレーション<br/>㈱ハッチ</p> <p>(2) 主要な非連結子会社の名称<br/>㈲ビック商事<br/>連結の範囲から除いた理由<br/>非連結子会社2社はいずれも小規模会社であり、合計の総資産額、売上高、中間純損益(持分に見合う額)及び利益剰余金(持分に見合う額)等はいずれも中間連結財務諸表に重要な影響を及ぼしていないためであります。</p> | <p>1 連結の範囲に関する事項</p> <p>(1) 連結子会社の数 2社<br/>連結子会社の名称<br/>同左</p> <p>(2) 主要な非連結子会社の名称<br/>同左<br/>連結の範囲から除いた理由<br/>同左</p>  | <p>1 連結の範囲に関する事項</p> <p>(1) 連結子会社の数 2社<br/>連結子会社の名称<br/>同左</p> <p>(2) 主要な非連結子会社の名称<br/>㈲ビック商事<br/>連結の範囲から除いた理由<br/>非連結子会社2社はいずれも小規模会社であり、合計の総資産額、売上高、当期純損益(持分に見合う額)及び利益剰余金(持分に見合う額)等はいずれも連結財務諸表に重要な影響を及ぼしていないためであります。</p> |
| <p>2 持分法の適用に関する事項</p> <p>持分法を適用しない主要な非連結子会社の名称<br/>㈲ビック商事<br/>持分法非適用会社はそれぞれ中間純損益及び利益剰余金等に及ぼす影響が軽微であり、かつ全体として重要性がないため持分法の適用から除外しております。</p>  | <p>2 持分法の適用に関する事項</p> <p>持分法を適用しない主要な非連結子会社の名称<br/>同左</p>  | <p>2 持分法の適用に関する事項</p> <p>持分法を適用しない主要な非連結子会社の名称<br/>㈲ビック商事<br/>持分法非適用会社はそれぞれ当期純損益及び利益剰余金等に及ぼす影響が軽微であり、かつ全体として重要性がないため持分法の適用から除外しております。</p>   |
| <p>3 連結子会社の中間決算日等に関する事項</p> <p>全ての連結子会社の中間決算日は中間連結決算日と一致しております。</p>  | <p>3 連結子会社の中間決算日等に関する事項</p> <p>同左</p>  | <p>3 連結子会社の事業年度等に関する事項</p> <p>全ての連結子会社の事業年度末日は連結決算日と一致しております。</p>   |
| <p>4 会計処理基準に関する事項</p> <p>(1) 重要な資産の評価基準及び評価方法</p> <p>①有価証券<br/>その他有価証券<br/>時価のあるもの<br/>中間決算期末日の市場価格等に基づく時価法(評価差額は全部資本直入法により処理し、売却原価は移動平均法により算定)<br/>時価のないもの<br/>移動平均法による原価法</p> <p>②たな卸資産<br/>商品<br/>総平均法による原価法<br/>貯蔵品<br/>最終仕入原価法による原価法</p>      | <p>4 会計処理基準に関する事項</p> <p>(1) 重要な資産の評価基準及び評価方法</p> <p>①有価証券<br/>その他有価証券<br/>時価のあるもの<br/>中間決算期末日の市場価格等に基づく時価法(評価差額は全部純資産直入法により処理し、売却原価は移動平均法により算定)<br/>時価のないもの<br/>同左</p> <p>②たな卸資産<br/>商品<br/>同左<br/>貯蔵品<br/>同左</p> | <p>4 会計処理基準に関する事項</p> <p>(1) 重要な資産の評価基準及び評価方法</p> <p>①有価証券<br/>その他有価証券<br/>時価のあるもの<br/>期末日の市場価格等に基づく時価法(評価差額は全部資本直入法により処理し、売却原価は移動平均法により算定)<br/>時価のないもの<br/>同左</p> <p>②たな卸資産<br/>商品<br/>同左<br/>貯蔵品<br/>同左</p>             |

| 前中間連結会計期間<br>(自 平成17年5月1日<br>至 平成17年10月31日)   | 当中間連結会計期間<br>(自 平成18年5月1日<br>至 平成18年10月31日)  | 前連結会計年度<br>(自 平成17年5月1日<br>至 平成18年4月30日)   |
|---|--|--|
| <p>(2) 重要な減価償却資産の減価償却の方法</p> <p>①有形固定資産<br/>定率法によっております。<br/>ただし、平成10年4月1日以降取得した建物(建物附属設備を除く)については定額法によっております。<br/>なお、主な耐用年数は次のとおりであります。<br/>建物 15年～45年<br/>その他 4年～15年</p> <p>②無形固定資産<br/>定額法によっております。<br/>ただし、自社利用のソフトウェアについては、社内における見込利用可能期間(5年)に基づく定額法によっております。</p> <p>(3) 重要な引当金の計上基準</p> <p>①貸倒引当金<br/>債権の貸倒れによる損失に備えるため、一般債権については貸倒実績率により、貸倒懸念債権等特定の債権については個別に回収可能性を勘案し、回収不能見込額を計上しております。</p> <p>②退職給付引当金<br/>従業員の退職給付に備えるため、中間連結財務諸表提出会社は当連結会計年度末における退職給付債務の見込額に基づき、当中間連結会計期間末において発生していると認められる額を計上しております。<br/>また、連結子会社は簡便法を適用しております。<br/>数理計算上の差異は、その発生時の従業員の平均残存勤務期間以内の一定の年数(3年)による定額法により翌連結会計年度から費用処理しております。</p> <p>③役員退職慰労引当金<br/>中間連結財務諸表提出会社の役員の退職慰労金の支払いに備えるため、役員退職慰労金規程に基づく中間期末要支給額の100%を計上しておりましたが、役員退職慰労金規程は平成16年4月末日をもって廃止となり、役員退職慰労引当金は、役員退職慰労金制度適用期間中から在任している役員に対する支給予定額であります。</p> | <p>(2) 重要な減価償却資産の減価償却の方法</p> <p>①有形固定資産<br/>同左</p> <p>②無形固定資産<br/>同左</p> <p>(3) 重要な引当金の計上基準</p> <p>①貸倒引当金<br/>同左</p> <p>②退職給付引当金<br/>同左</p> <p>③役員退職慰労引当金<br/>同左</p> | <p>(2) 重要な減価償却資産の減価償却の方法</p> <p>①有形固定資産<br/>同左</p> <p>②無形固定資産<br/>同左</p> <p>(3) 重要な引当金の計上基準</p> <p>①貸倒引当金<br/>同左</p> <p>②退職給付引当金<br/>従業員の退職給付に備えるため、連結財務諸表提出会社は当連結会計年度末における退職給付債務の見込額に基づき、当連結会計期間末において発生していると認められる額を計上しております。<br/>また、連結子会社は簡便法を適用しております。<br/>数理計算上の差異は、その発生時の従業員の平均残存勤務期間以内の一定の年数(3年)による定額法により翌連結会計年度から費用処理しております。</p> <p>③役員退職慰労引当金<br/>連結財務諸表提出会社の役員の退職慰労金の支払いに備えるため、役員退職慰労金規程に基づく期末要支給額の100%を計上しておりましたが、役員退職慰労金規程は平成16年4月末日をもって廃止となり、役員退職慰労引当金は、役員退職慰労金制度適用期間中から在任している役員に対する支給予定額であります。</p> |

| 前中間連結会計期間<br>(自 平成17年5月1日<br>至 平成17年10月31日)   | 当中間連結会計期間<br>(自 平成18年5月1日<br>至 平成18年10月31日)  | 前連結会計年度<br>(自 平成17年5月1日<br>至 平成18年4月30日)   |
|---|--|--|
| <p>(4) 重要なリース取引の処理方法<br/>リース物件の所有権が借主に移転すると認められるもの以外のファイナンス・リース取引については、通常の賃貸借取引に係る方法に準じた会計処理によっております。</p> <p>(5) 重要なヘッジ会計の方法</p> <p>①ヘッジ会計の方法<br/>特例処理の要件を満たす金利スワップについて特例処理を採用しております。</p> <p>②ヘッジ手段とヘッジ対象<br/>(ヘッジ手段) (ヘッジ対象)<br/>金利スワップ 借入金の利息</p> <p>③ヘッジ方針<br/>借入金の金利変動リスクを回避する目的で金利スワップ取引を行う方針であります。</p> <p>④ヘッジ有効性評価の方法<br/>ヘッジ手段の想定元本とヘッジ対象の元本は、金額、契約期間等が一致しており、金利スワップ特例処理の要件に合致すると判断されるため、当該判定をもって有効性の判定に代えております。</p> <p>⑤その他リスク管理方法のうちヘッジ会計に係るもの<br/>デリバティブ取引は中間連結財務諸表提出会社の財務担当役員による個別取引ごとの決裁を得て同財務部が実行し、毎月デリバティブ取引の残高状況、評価損益状況を把握しております。</p> <p>(6) その他中間連結財務諸表作成のための基本となる重要な事項<br/>消費税等の会計処理<br/>消費税等の会計処理は、税抜方式によっております。</p> | <p>(4) 重要なリース取引の処理方法<br/>同左</p> <p>(5) 重要なヘッジ会計の方法</p> <p>①ヘッジ会計の方法<br/>同左</p> <p>②ヘッジ手段とヘッジ対象<br/>同左</p> <p>③ヘッジ方針<br/>同左</p> <p>④ヘッジ有効性評価の方法<br/>同左</p> <p>⑤その他リスク管理方法のうちヘッジ会計に係るもの<br/>同左</p> <p>(6) その他中間連結財務諸表作成のための基本となる重要な事項<br/>消費税等の会計処理<br/>同左</p> | <p>(4) 重要なリース取引の処理方法<br/>同左</p> <p>(5) 重要なヘッジ会計の方法</p> <p>①ヘッジ会計の方法<br/>同左</p> <p>②ヘッジ手段とヘッジ対象<br/>同左</p> <p>③ヘッジ方針<br/>同左</p> <p>④ヘッジ有効性評価の方法<br/>同左</p> <p>⑤その他リスク管理方法のうちヘッジ会計に係るもの<br/>デリバティブ取引は連結財務諸表提出会社の財務担当役員による個別取引ごとの決裁を得て同財務部が実行し、毎月デリバティブ取引の残高状況、評価損益状況を把握しております。</p> <p>(6) その他連結財務諸表作成のための基本となる重要な事項<br/>消費税等の会計処理<br/>同左</p> |
| <p>5 中間連結キャッシュ・フロー計算書における資金の範囲<br/>手許資金、随時引き出し可能な預金及び容易に換金可能であり、かつ価値の変動について僅少なリスクしか負わない取得日から3ヶ月以内に償還期限の到来する短期投資からなっております。</p>   | <p>5 中間連結キャッシュ・フロー計算書における資金の範囲<br/>同左</p>  | <p>5 連結キャッシュ・フロー計算書における資金の範囲<br/>同左</p>  |

中間連結財務諸表作成のための基本となる重要な事項の変更

| 前中間連結会計期間<br>(自 平成17年5月1日<br>至 平成17年10月31日)  | 当中間連結会計期間<br>(自 平成18年5月1日<br>至 平成18年10月31日)  | 前連結会計年度<br>(自 平成17年5月1日<br>至 平成18年4月30日)  |
|--|--|---|
| <p>(固定資産の減損に係る会計基準)<br/>当中間連結会計期間から「固定資産の減損に係る会計基準」(「固定資産の減損に係る会計基準の設定に関する意見書」(企業会計審議会 平成14年8月9日))及び「固定資産の減損に係る会計基準の適用指針」(企業会計基準委員会 平成15年10月31日 企業会計基準適用指針第6号)を適用しております。<br/>これにより税金等調整前中間純利益が678,856千円減少しております。<br/>なお、減損損失累計額については、改正後の中間連結財務諸表規則に基づき当該各資産の金額から直接控除しております。</p> | <p>(貸借対照表の純資産の部の表示に関する会計基準等)<br/>当中間連結会計期間から「貸借対照表の純資産の部の表示に関する会計基準」(企業会計基準委員会 平成17年12月9日 企業会計基準第5号)及び「貸借対照表の純資産の部の表示に関する会計基準等の適用指針」(企業会計基準委員会 平成17年12月9日 企業会計基準適用指針第8号)を適用しております。<br/>これによる損益に与える影響はありません。<br/>これまでの資本の部の合計に相当する金額は12,492,948千円であります。<br/>なお、当中間連結会計期間における中間連結貸借対照表の純資産の部については、中間連結財務諸表規則の改正に伴い、改正後の中間連結財務諸表規則により作成しております。<br/>(繰延資産の会計処理に関する当面の取扱い)<br/>従来、社債発行費の処理方法は商法施行規則に規定する最長期間(3年)で均等償却しておりましたが、当中間連結会計期間から、「繰延資産の会計処理に関する当面の取扱い」(企業会計基準委員会 平成18年8月11日 実務対応報告第19号)の適用に伴い、当中間連結会計期間において支出した社債発行費については、社債償還期間までの期間にわたり定額法により償却する方法に変更しております。<br/>なお、この変更に伴う影響額は軽微であります。</p> | <p>(固定資産の減損に係る会計基準)<br/>当連結会計年度から「固定資産の減損に係る会計基準」(「固定資産の減損に係る会計基準の設定に関する意見書」(企業会計審議会 平成14年8月9日))及び「固定資産の減損に係る会計基準の適用指針」(企業会計基準委員会 平成15年10月31日 企業会計基準適用指針第6号)を適用しております。<br/>これにより税金等調整前当期純利益が678,856千円減少しております。<br/>なお、減損損失累計額については、改正後の連結財務諸表規則に基づき当該資産の金額から直接控除しております。</p> |

表示方法の変更

| 前中間連結会計期間<br>(自 平成17年5月1日<br>至 平成17年10月31日) | 当中間連結会計期間<br>(自 平成18年5月1日<br>至 平成18年10月31日)  |
|---|--|
| _____                                       | (中間連結貸借対照表)<br>前中間連結会計期間において流動負債の「その他」に含めて表示しておりました「一年以内償還予定の社債」(前中間連結会計期間730,000千円)については、負債純資産総額の100分の5超となったため、当中間連結会計期間より区分掲記しております。 |

注記事項

(中間連結貸借対照表関係)

| 前中間連結会計期間末<br>(平成17年10月31日現在)  | 当中間連結会計期間末<br>(平成18年10月31日現在)  | 前連結会計年度末<br>(平成18年4月30日現在)   |
|--|--|--|
| <p>※1 担保資産及び担保付債務</p> <p>イ 担保提供資産</p> <p>建物 1,469,861千円</p> <p>土地 3,433,915千円</p> <p>敷金及び保証金 727,500千円</p> <hr/> <p>計 5,631,276千円</p> <p>ロ 上記担保資産に対する債務</p> <p>短期借入金 684,200千円</p> <p>長期借入金 2,184,400千円</p> <hr/> <p>計 2,868,600千円</p> <p>また、上記担保のほか、投資有価証券23,128千円及び投資その他の資産「その他」10,000千円を商品券(24,277千円、流動負債「その他」に含め表示。)発行保全のため、横浜地方法務局小田原支局に供託しております。</p> | <p>※1 担保資産及び担保付債務</p> <p>イ 担保提供資産</p> <p>建物 1,381,738千円</p> <p>土地 2,769,015千円</p> <p>敷金及び保証金 547,500千円</p> <hr/> <p>計 4,698,254千円</p> <p>ロ 上記担保資産に対する債務</p> <p>短期借入金 701,996千円</p> <p>長期借入金 1,065,179千円</p> <hr/> <p>計 1,767,175千円</p> <p>また、上記担保のほか、投資有価証券23,011千円及び投資その他の資産「その他」10,000千円を商品券(24,124千円、流動負債「その他」に含め表示。)発行保全のため、横浜地方法務局小田原支局に供託しております。</p> | <p>※1 担保資産及び担保付債務</p> <p>イ 担保提供資産</p> <p>建物 1,433,405千円</p> <p>土地 3,424,615千円</p> <p>敷金及び保証金 547,500千円</p> <hr/> <p>計 5,405,520千円</p> <p>ロ 上記担保資産に対する債務</p> <p>短期借入金 524,200千円</p> <p>長期借入金 1,092,300千円</p> <hr/> <p>計 1,616,500千円</p> <p>また、上記担保のほか、投資有価証券23,069千円及び投資その他の資産「その他」10,000千円を商品券(41,618千円、流動負債「その他」に含め表示。)発行保全のため、横浜地方法務局小田原支局に供託しております。</p> |

(中間連結損益計算書関係)

| 前中間連結会計期間<br>(自 平成17年 5月 1日<br>至 平成17年10月31日)  | 当中間連結会計期間<br>(自 平成18年 5月 1日<br>至 平成18年10月31日)  | 前連結会計年度<br>(自 平成17年 5月 1日<br>至 平成18年 4月30日)  |            |            |     |            |    |         |    |           |    |        |    |        |   |  |  |         |   |    |    |    |            |        |         |     |        |        |        |   |  |  |        |  |    |    |    |            |     |            |    |         |    |           |    |        |    |        |   |  |  |         |
|--|--|--|------------|------------|-----|------------|----|---------|----|-----------|----|--------|----|--------|---|--|--|---------|---|----|----|----|------------|--------|---------|-----|--------|--------|--------|---|--|--|--------|--|----|----|----|------------|-----|------------|----|---------|----|-----------|----|--------|----|--------|---|--|--|---------|
| <p>※1 販売費、一般管理費の主な内容は、次のとおりであります。</p> <p>広告宣伝費 1,279,176千円<br/>給与手当 3,356,691千円<br/>地代家賃 2,830,045千円<br/>退職給付費用 84,511千円<br/>貸倒引当金繰入額 1,812千円</p>  | <p>※1 販売費、一般管理費の主な内容は、次のとおりであります。</p> <p>広告宣伝費 1,163,301千円<br/>給与手当 3,335,429千円<br/>地代家賃 3,182,051千円<br/>退職給付費用 83,330千円</p> | <p>※1 販売費、一般管理費の主な内容は、次のとおりであります。</p> <p>広告宣伝費 2,577,804千円<br/>給与手当 6,655,142千円<br/>地代家賃 5,804,609千円<br/>退職給付費用 169,922千円<br/>貸倒引当金繰入額 2,512千円</p> |            |            |     |            |    |         |    |           |    |        |    |        |   |  |  |         |   |    |    |    |            |        |         |     |        |        |        |   |  |  |        |  |    |    |    |            |     |            |    |         |    |           |    |        |    |        |   |  |  |         |
| <p>※2 _____</p>  | <p>※2 固定資産売却益の内容は、次のとおりであります。</p> <p>土地 1,278千円</p>  | <p>※2 固定資産売却益の内容は、次のとおりであります。</p> <p>建物 23千円</p>   |            |            |     |            |    |         |    |           |    |        |    |        |   |  |  |         |   |    |    |    |            |        |         |     |        |        |        |   |  |  |        |  |    |    |    |            |     |            |    |         |    |           |    |        |    |        |   |  |  |         |
| <p>※3 固定資産売却損の内容は、次のとおりであります。</p> <p>建物 114千円<br/>土地 16,044千円<br/>計 16,158千円</p>   | <p>※3 _____</p>  | <p>※3 固定資産売却損の内容は、次のとおりであります。</p> <p>建物 114千円<br/>土地 24,654千円<br/>計 24,768千円</p>   |            |            |     |            |    |         |    |           |    |        |    |        |   |  |  |         |   |    |    |    |            |        |         |     |        |        |        |   |  |  |        |  |    |    |    |            |     |            |    |         |    |           |    |        |    |        |   |  |  |         |
| <p>※4 固定資産除却損の内容は、次のとおりであります。</p> <p>建物 55,613千円<br/>その他有形固定資産 10,247千円<br/>計 65,860千円</p>   | <p>※4 固定資産除却損の内容は、次のとおりであります。</p> <p>建物 63,335千円<br/>その他有形固定資産 29,346千円<br/>計 92,682千円</p>                                   | <p>※4 固定資産除却損の内容は、次のとおりであります。</p> <p>建物 77,963千円<br/>その他有形固定資産 15,649千円<br/>計 93,613千円</p>   |            |            |     |            |    |         |    |           |    |        |    |        |   |  |  |         |   |    |    |    |            |        |         |     |        |        |        |   |  |  |        |  |    |    |    |            |     |            |    |         |    |           |    |        |    |        |   |  |  |         |
| <p>※5 店舗閉鎖損失の内容は、店舗閉鎖に伴う原状復帰費用等であります。</p>  | <p>※5 店舗閉鎖損失の内容は、店舗閉鎖に伴う原状復帰費用等であります。</p>  | <p>※5 店舗閉鎖損失の内容は、店舗閉鎖に伴う原状復帰費用等であります。</p>  |            |            |     |            |    |         |    |           |    |        |    |        |   |  |  |         |   |    |    |    |            |        |         |     |        |        |        |   |  |  |        |  |    |    |    |            |     |            |    |         |    |           |    |        |    |        |   |  |  |         |
| <p>※6 減損損失<br/>当社グループは、当中間連結会計期間において収益性が悪化しているホテル及び市場価格が下落している遊休資産について減損損失を計上しました。</p>   | <p>※6 減損損失<br/>当社グループは、当中間連結会計期間において事業用資産（ホテル）について売却予定資産に用途変更したことに伴い、減損損失を計上しました。（平成18年9月売却済）</p>                            | <p>※6 減損損失<br/>当社グループは、当連結会計期間において収益性が悪化しているホテル及び市場価格が下落している遊休資産について減損損失を計上しました。</p>   |            |            |     |            |    |         |    |           |    |        |    |        |   |  |  |         |   |    |    |    |            |        |         |     |        |        |        |   |  |  |        |  |    |    |    |            |     |            |    |         |    |           |    |        |    |        |   |  |  |         |
| <table border="1"> <thead> <tr> <th>用途</th> <th>場所</th> <th>種類</th> <th>金額<br/>(千円)</th> </tr> </thead> <tbody> <tr> <td>ホテル</td> <td>神奈川県箱根町他2件</td> <td>土地</td> <td>535,209</td> </tr> <tr> <td rowspan="2">遊休</td> <td rowspan="2">北海道門別町他3件</td> <td>建物</td> <td>44,192</td> </tr> <tr> <td>土地</td> <td>99,455</td> </tr> <tr> <td colspan="3">計</td> <td>678,856</td> </tr> </tbody> </table> <p>眼鏡等小売事業については、営業管理上の区分に基づいたエリア地域別にグルーピングを行い、ゴルフ事業については、1つの資産グループとし、その他の事業のホテル及び遊休資産については、個々の物件単位にグルーピングを行っております。ホテル及び遊休資産の回収可能価額は、正味売却価額により測定しており、原則として不動産鑑定評価基準に基づき算定しております。</p> | 用途   | 場所   | 種類         | 金額<br>(千円) | ホテル | 神奈川県箱根町他2件 | 土地 | 535,209 | 遊休 | 北海道門別町他3件 | 建物 | 44,192 | 土地 | 99,455 | 計 |  |  | 678,856 | <table border="1"> <thead> <tr> <th>用途</th> <th>場所</th> <th>種類</th> <th>金額<br/>(千円)</th> </tr> </thead> <tbody> <tr> <td rowspan="2">売却予定資産</td> <td rowspan="2">神奈川県箱根町</td> <td>建 物</td> <td>30,510</td> </tr> <tr> <td>無形固定資産</td> <td>33,475</td> </tr> <tr> <td colspan="3">計</td> <td>63,985</td> </tr> </tbody> </table> <p>眼鏡等小売事業については、営業管理上の区分に基づいたエリア地域別にグルーピングを行い、ゴルフ事業については、1つの資産グループとし、その他の事業のホテル、遊休資産及び売却予定資産については、個々の物件単位にグルーピングを行っております。売却予定資産の回収可能価額は、正味売却価額により測定しており、売却価額に基づき算定しております。</p> | 用途 | 場所 | 種類 | 金額<br>(千円) | 売却予定資産 | 神奈川県箱根町 | 建 物 | 30,510 | 無形固定資産 | 33,475 | 計 |  |  | 63,985 | <table border="1"> <thead> <tr> <th>用途</th> <th>場所</th> <th>種類</th> <th>金額<br/>(千円)</th> </tr> </thead> <tbody> <tr> <td>ホテル</td> <td>神奈川県箱根町他2件</td> <td>土地</td> <td>535,209</td> </tr> <tr> <td rowspan="2">遊休</td> <td rowspan="2">北海道門別町他3件</td> <td>建物</td> <td>44,192</td> </tr> <tr> <td>土地</td> <td>99,455</td> </tr> <tr> <td colspan="3">計</td> <td>678,856</td> </tr> </tbody> </table> <p>眼鏡等小売事業については、営業管理上の区分に基づいたエリア地域別にグルーピングを行い、ゴルフ事業については、1つの資産グループとし、その他の事業のホテル及び遊休資産については、個々の物件単位にグルーピングを行っております。ホテル及び遊休資産の回収可能価額は、正味売却価額により測定しており、原則として不動産鑑定評価基準に基づき算定しております。</p> | 用途 | 場所 | 種類 | 金額<br>(千円) | ホテル | 神奈川県箱根町他2件 | 土地 | 535,209 | 遊休 | 北海道門別町他3件 | 建物 | 44,192 | 土地 | 99,455 | 計 |  |  | 678,856 |
| 用途   | 場所   | 種類   | 金額<br>(千円) |            |     |            |    |         |    |           |    |        |    |        |   |  |  |         |   |    |    |    |            |        |         |     |        |        |        |   |  |  |        |  |    |    |    |            |     |            |    |         |    |           |    |        |    |        |   |  |  |         |
| ホテル  | 神奈川県箱根町他2件   | 土地   | 535,209    |            |     |            |    |         |    |           |    |        |    |        |   |  |  |         |   |    |    |    |            |        |         |     |        |        |        |   |  |  |        |  |    |    |    |            |     |            |    |         |    |           |    |        |    |        |   |  |  |         |
| 遊休   | 北海道門別町他3件  | 建物   | 44,192     |            |     |            |    |         |    |           |    |        |    |        |   |  |  |         |   |    |    |    |            |        |         |     |        |        |        |   |  |  |        |  |    |    |    |            |     |            |    |         |    |           |    |        |    |        |   |  |  |         |
|  |  | 土地   | 99,455     |            |     |            |    |         |    |           |    |        |    |        |   |  |  |         |   |    |    |    |            |        |         |     |        |        |        |   |  |  |        |  |    |    |    |            |     |            |    |         |    |           |    |        |    |        |   |  |  |         |
| 計  |  |  | 678,856    |            |     |            |    |         |    |           |    |        |    |        |   |  |  |         |   |    |    |    |            |        |         |     |        |        |        |   |  |  |        |  |    |    |    |            |     |            |    |         |    |           |    |        |    |        |   |  |  |         |
| 用途   | 場所   | 種類   | 金額<br>(千円) |            |     |            |    |         |    |           |    |        |    |        |   |  |  |         |   |    |    |    |            |        |         |     |        |        |        |   |  |  |        |  |    |    |    |            |     |            |    |         |    |           |    |        |    |        |   |  |  |         |
| 売却予定資産   | 神奈川県箱根町  | 建 物  | 30,510     |            |     |            |    |         |    |           |    |        |    |        |   |  |  |         |   |    |    |    |            |        |         |     |        |        |        |   |  |  |        |  |    |    |    |            |     |            |    |         |    |           |    |        |    |        |   |  |  |         |
|  |  | 無形固定資産   | 33,475     |            |     |            |    |         |    |           |    |        |    |        |   |  |  |         |   |    |    |    |            |        |         |     |        |        |        |   |  |  |        |  |    |    |    |            |     |            |    |         |    |           |    |        |    |        |   |  |  |         |
| 計  |  |  | 63,985     |            |     |            |    |         |    |           |    |        |    |        |   |  |  |         |   |    |    |    |            |        |         |     |        |        |        |   |  |  |        |  |    |    |    |            |     |            |    |         |    |           |    |        |    |        |   |  |  |         |
| 用途   | 場所   | 種類   | 金額<br>(千円) |            |     |            |    |         |    |           |    |        |    |        |   |  |  |         |   |    |    |    |            |        |         |     |        |        |        |   |  |  |        |  |    |    |    |            |     |            |    |         |    |           |    |        |    |        |   |  |  |         |
| ホテル  | 神奈川県箱根町他2件   | 土地   | 535,209    |            |     |            |    |         |    |           |    |        |    |        |   |  |  |         |   |    |    |    |            |        |         |     |        |        |        |   |  |  |        |  |    |    |    |            |     |            |    |         |    |           |    |        |    |        |   |  |  |         |
| 遊休   | 北海道門別町他3件  | 建物   | 44,192     |            |     |            |    |         |    |           |    |        |    |        |   |  |  |         |   |    |    |    |            |        |         |     |        |        |        |   |  |  |        |  |    |    |    |            |     |            |    |         |    |           |    |        |    |        |   |  |  |         |
|  |  | 土地   | 99,455     |            |     |            |    |         |    |           |    |        |    |        |   |  |  |         |   |    |    |    |            |        |         |     |        |        |        |   |  |  |        |  |    |    |    |            |     |            |    |         |    |           |    |        |    |        |   |  |  |         |
| 計  |  |  | 678,856    |            |     |            |    |         |    |           |    |        |    |        |   |  |  |         |   |    |    |    |            |        |         |     |        |        |        |   |  |  |        |  |    |    |    |            |     |            |    |         |    |           |    |        |    |        |   |  |  |         |

(中間連結株主資本等変動計算書関係)

当中間連結会計期間(自 平成18年5月1日 至 平成18年10月31日)

1 発行済株式に関する事項

| 株式の種類   | 前連結会計年度末   | 増加 | 減少 | 当中間連結会計期間末 |
|---------|------------|----|----|------------|
| 普通株式(株) | 13,790,880 | —  | —  | 13,790,880 |

2 自己株式に関する事項

| 株式の種類   | 前連結会計年度末 | 増加  | 減少 | 当中間連結会計期間末 |
|---------|----------|-----|----|------------|
| 普通株式(株) | 3,180    | 179 | —  | 3,359      |

(変動事由の概要)

増加数の主な内訳は、次の通りであります。

単元未満株式の買取りによる増加 179株

3 新株予約権等に関する事項

該当事項はありません。

4 配当に関する事項

(1) 配当金支払額

| 決議                   | 株式の種類 | 配当金の総額<br>(千円) | 1株当たり配当額<br>(円) | 基準日        | 効力発生日      |
|----------------------|-------|----------------|-----------------|------------|------------|
| 平成18年7月27日<br>定時株主総会 | 普通株式  | 137,877        | 10.0            | 平成18年4月30日 | 平成18年7月28日 |

(2) 基準日が当中間連結会計期間に属する配当のうち、配当の効力発生日が翌中間連結会計期間後となるもの

| 決議                  | 株式の種類 | 配当の原資 | 配当金の総額<br>(千円) | 1株当たり<br>配当額(円) | 基準日         | 効力発生日      |
|---------------------|-------|-------|----------------|-----------------|-------------|------------|
| 平成18年12月13日<br>取締役会 | 普通株式  | 利益剰余金 | 172,344        | 12.5            | 平成18年10月31日 | 平成19年1月16日 |

## (中間連結キャッシュ・フロー計算書関係)

| 前中間連結会計期間<br>(自 平成17年5月1日<br>至 平成17年10月31日)                    | 当中間連結会計期間<br>(自 平成18年5月1日<br>至 平成18年10月31日)                    | 前連結会計年度<br>(自 平成17年5月1日<br>至 平成18年4月30日)                  |
|--|--|---|
| 現金及び現金同等物の中間期末残高と中間連結貸借対照表に掲記されている科目の金額との関係<br>(平成17年10月31日現在) | 現金及び現金同等物の中間期末残高と中間連結貸借対照表に掲記されている科目の金額との関係<br>(平成18年10月31日現在) | 現金及び現金同等物の期末残高と連結貸借対照表に掲記されている科目の金額との関係<br>(平成18年4月30日現在) |
| 現金及び預金 4,899,260千円<br>預入期間が3ヶ月を超える定期預金 $\Delta$ 41,011千円       | 現金及び預金 3,389,486千円<br>預入期間が3ヶ月を超える定期預金 $\Delta$ 53,021千円       | 現金及び預金 3,021,600千円<br>預入期間が3ヶ月を超える定期預金 $\Delta$ 46,011千円  |
| 現金及び現金同等物 4,858,248千円  | 現金及び現金同等物 3,336,464千円  | 現金及び現金同等物 2,975,589千円                                     |

セグメント情報

1 事業の種類別セグメント情報

前中間連結会計期間(自 平成17年5月1日 至 平成17年10月31日)

|                           | 眼鏡等<br>小売事業<br>(千円) | ゴルフ事業<br>(千円) | その他の事業<br>(千円) | 計<br>(千円)  | 消去<br>又は全社<br>(千円) | 連結<br>(千円) |
|---------------------------|---------------------|---------------|----------------|------------|--------------------|------------|
| 売上高                       |                     |               |                |            |                    |            |
| (1) 外部顧客に<br>対する売上高       | 18,930,676          | 219,209       | 40,016         | 19,189,902 | —                  | 19,189,902 |
| (2) セグメント間の内部<br>売上高又は振替高 | —                   | —             | —              | —          | —                  | —          |
| 計                         | 18,930,676          | 219,209       | 40,016         | 19,189,902 | —                  | 19,189,902 |
| 営業費用                      | 17,110,918          | 202,207       | 42,538         | 17,355,664 | 259,920            | 17,615,584 |
| 営業利益又は営業損失(△)             | 1,819,757           | 17,001        | △2,521         | 1,834,237  | (259,920)          | 1,574,317  |

当中間連結会計期間(自 平成18年5月1日 至 平成18年10月31日)

|                           | 眼鏡等<br>小売事業<br>(千円) | ゴルフ事業<br>(千円) | その他の事業<br>(千円) | 計<br>(千円)  | 消去<br>又は全社<br>(千円) | 連結<br>(千円) |
|---------------------------|---------------------|---------------|----------------|------------|--------------------|------------|
| 売上高                       |                     |               |                |            |                    |            |
| (1) 外部顧客に<br>対する売上高       | 19,331,448          | 172,843       | 39,385         | 19,543,677 | —                  | 19,543,677 |
| (2) セグメント間の内部<br>売上高又は振替高 | —                   | —             | —              | —          | —                  | —          |
| 計                         | 19,331,448          | 172,843       | 39,385         | 19,543,677 | —                  | 19,543,677 |
| 営業費用                      | 17,464,930          | 191,754       | 41,644         | 17,698,329 | 262,763            | 17,961,092 |
| 営業利益又は営業損失(△)             | 1,866,518           | △18,910       | △2,259         | 1,845,348  | (262,763)          | 1,582,585  |

前連結会計年度(自 平成17年5月1日 至 平成18年4月30日)

|                           | 眼鏡等<br>小売事業<br>(千円) | ゴルフ事業<br>(千円) | その他の事業<br>(千円) | 計<br>(千円)  | 消去<br>又は全社<br>(千円) | 連結<br>(千円) |
|---------------------------|---------------------|---------------|----------------|------------|--------------------|------------|
| 売上高                       |                     |               |                |            |                    |            |
| (1) 外部顧客に<br>対する売上高       | 37,607,763          | 405,567       | 85,889         | 38,099,220 | —                  | 38,099,220 |
| (2) セグメント間の内部<br>売上高又は振替高 | —                   | —             | —              | —          | —                  | —          |
| 計                         | 37,607,763          | 405,567       | 85,889         | 38,099,220 | —                  | 38,099,220 |
| 営業費用                      | 34,027,373          | 415,403       | 92,557         | 34,535,334 | 520,040            | 35,055,374 |
| 営業利益又は営業損失(△)             | 3,580,389           | △9,835        | △6,667         | 3,563,886  | (520,040)          | 3,043,846  |

(注) 1 事業区分は、内部管理上適用している区分によっております。

2 各区分の主な事業

- (1) 眼鏡等小売事業…フレーム・レンズ・メガネ備品・コンタクトレンズ・コンタクトレンズ備品・サングラス・補聴器・補聴器付属品・化粧品・健康食品等の店舗における販売事業
- (2) ゴルフ事業………ゴルフ場経営及びゴルフ会員権販売・会員管理事業
- (3) その他の事業………ホテルの経営及びホテルの賃貸事業

3 営業費用のうち、消去又は全社の項目に含めた配賦不能営業費用の金額は、前中間連結会計期間は、259,920千円、当中間連結会計期間は、262,763千円、前連結会計年度は、520,040千円であり、その主なものは、中間連結財務諸表提出会社の管理部門に係る費用であります。

## 2 所在地別セグメント情報

前中間連結会計期間、当中間連結会計期間、前連結会計年度において、本邦以外の国又は地域に所在する連結子会社及び重要な在外支店がないため、該当事項はありません。

### 3 海外売上高

前中間連結会計期間、当中間連結会計期間、前連結会計年度において、海外売上高がないため、該当事項はありません。

リース取引関係

| 前中間連結会計期間<br>(自 平成17年 5月 1日<br>至 平成17年10月31日)  | 当中間連結会計期間<br>(自 平成18年 5月 1日<br>至 平成18年10月31日)                                       | 前連結会計年度<br>(自 平成17年 5月 1日<br>至 平成18年 4月30日)                                       |                    |                   |           |           |         |          |          |          |  |        |          |         |          |         |   |        |                 |                    |                   |  |         |           |         |           |        |           |        |           |          |           |         |  |  |                 |                    |                 |           |         |         |         |        |        |        |       |    |         |         |         |
|--|---|---|--------------------|-------------------|-----------|-----------|---------|----------|----------|----------|--|--------|----------|---------|----------|---------|---|--------|-----------------|--------------------|-------------------|--|---------|-----------|---------|-----------|--------|-----------|--------|-----------|----------|-----------|---------|--|--|-----------------|--------------------|-----------------|-----------|---------|---------|---------|--------|--------|--------|-------|----|---------|---------|---------|
| リース物件の所有権が借主に移転すると認められるもの以外のファイナンス・リース取引<br>(1) リース物件の取得価額相当額、減価償却累計額相当額及び中間期末残高相当額  | リース物件の所有権が借主に移転すると認められるもの以外のファイナンス・リース取引<br>(1) リース物件の取得価額相当額、減価償却累計額相当額及び中間期末残高相当額 | リース物件の所有権が借主に移転すると認められるもの以外のファイナンス・リース取引<br>(1) リース物件の取得価額相当額、減価償却累計額相当額及び期末残高相当額 |                    |                   |           |           |         |          |          |          |  |        |          |         |          |         |   |        |                 |                    |                   |  |         |           |         |           |        |           |        |           |          |           |         |  |  |                 |                    |                 |           |         |         |         |        |        |        |       |    |         |         |         |
| <table border="1"> <thead> <tr> <th></th> <th>取得価額相当額<br/>(千円)</th> <th>減価償却累計額相当額<br/>(千円)</th> <th>中間期末残高相当額<br/>(千円)</th> </tr> </thead> <tbody> <tr> <td>その他有形固定資産</td> <td>723,400</td> <td>429,024</td> <td>294,375</td> </tr> <tr> <td>無形固定資産</td> <td>53,067</td> <td>42,156</td> <td>10,910</td> </tr> <tr> <td>合計</td> <td>776,467</td> <td>471,181</td> <td>305,286</td> </tr> </tbody> </table>  |   | 取得価額相当額<br>(千円)   | 減価償却累計額相当額<br>(千円) | 中間期末残高相当額<br>(千円) | その他有形固定資産 | 723,400   | 429,024 | 294,375  | 無形固定資産   | 53,067   | 42,156   | 10,910 | 合計       | 776,467 | 471,181  | 305,286 | <table border="1"> <thead> <tr> <th></th> <th>取得価額相当額<br/>(千円)</th> <th>減価償却累計額相当額<br/>(千円)</th> <th>中間期末残高相当額<br/>(千円)</th> </tr> </thead> <tbody> <tr> <td>その他有形固定資産</td> <td>541,561</td> <td>371,878</td> <td>169,682</td> </tr> <tr> <td>無形固定資産</td> <td>13,290</td> <td>9,909</td> <td>3,380</td> </tr> <tr> <td>合計</td> <td>554,851</td> <td>381,788</td> <td>173,062</td> </tr> </tbody> </table> |        | 取得価額相当額<br>(千円) | 減価償却累計額相当額<br>(千円) | 中間期末残高相当額<br>(千円) | その他有形固定資産  | 541,561 | 371,878   | 169,682 | 無形固定資産    | 13,290 | 9,909     | 3,380  | 合計        | 554,851  | 381,788   | 173,062 | <table border="1"> <thead> <tr> <th></th> <th>取得価額相当額<br/>(千円)</th> <th>減価償却累計額相当額<br/>(千円)</th> <th>期末残高相当額<br/>(千円)</th> </tr> </thead> <tbody> <tr> <td>その他有形固定資産</td> <td>635,719</td> <td>407,079</td> <td>228,640</td> </tr> <tr> <td>無形固定資産</td> <td>22,239</td> <td>16,635</td> <td>5,604</td> </tr> <tr> <td>合計</td> <td>657,959</td> <td>423,714</td> <td>234,244</td> </tr> </tbody> </table> |  | 取得価額相当額<br>(千円) | 減価償却累計額相当額<br>(千円) | 期末残高相当額<br>(千円) | その他有形固定資産 | 635,719 | 407,079 | 228,640 | 無形固定資産 | 22,239 | 16,635 | 5,604 | 合計 | 657,959 | 423,714 | 234,244 |
|  | 取得価額相当額<br>(千円)   | 減価償却累計額相当額<br>(千円)  | 中間期末残高相当額<br>(千円)  |                   |           |           |         |          |          |          |  |        |          |         |          |         |   |        |                 |                    |                   |  |         |           |         |           |        |           |        |           |          |           |         |  |  |                 |                    |                 |           |         |         |         |        |        |        |       |    |         |         |         |
| その他有形固定資産  | 723,400   | 429,024   | 294,375            |                   |           |           |         |          |          |          |  |        |          |         |          |         |   |        |                 |                    |                   |  |         |           |         |           |        |           |        |           |          |           |         |  |  |                 |                    |                 |           |         |         |         |        |        |        |       |    |         |         |         |
| 無形固定資産   | 53,067  | 42,156  | 10,910             |                   |           |           |         |          |          |          |  |        |          |         |          |         |   |        |                 |                    |                   |  |         |           |         |           |        |           |        |           |          |           |         |  |  |                 |                    |                 |           |         |         |         |        |        |        |       |    |         |         |         |
| 合計   | 776,467   | 471,181   | 305,286            |                   |           |           |         |          |          |          |  |        |          |         |          |         |   |        |                 |                    |                   |  |         |           |         |           |        |           |        |           |          |           |         |  |  |                 |                    |                 |           |         |         |         |        |        |        |       |    |         |         |         |
|  | 取得価額相当額<br>(千円)   | 減価償却累計額相当額<br>(千円)  | 中間期末残高相当額<br>(千円)  |                   |           |           |         |          |          |          |  |        |          |         |          |         |   |        |                 |                    |                   |  |         |           |         |           |        |           |        |           |          |           |         |  |  |                 |                    |                 |           |         |         |         |        |        |        |       |    |         |         |         |
| その他有形固定資産  | 541,561   | 371,878   | 169,682            |                   |           |           |         |          |          |          |  |        |          |         |          |         |   |        |                 |                    |                   |  |         |           |         |           |        |           |        |           |          |           |         |  |  |                 |                    |                 |           |         |         |         |        |        |        |       |    |         |         |         |
| 無形固定資産   | 13,290  | 9,909   | 3,380              |                   |           |           |         |          |          |          |  |        |          |         |          |         |   |        |                 |                    |                   |  |         |           |         |           |        |           |        |           |          |           |         |  |  |                 |                    |                 |           |         |         |         |        |        |        |       |    |         |         |         |
| 合計   | 554,851   | 381,788   | 173,062            |                   |           |           |         |          |          |          |  |        |          |         |          |         |   |        |                 |                    |                   |  |         |           |         |           |        |           |        |           |          |           |         |  |  |                 |                    |                 |           |         |         |         |        |        |        |       |    |         |         |         |
|  | 取得価額相当額<br>(千円)   | 減価償却累計額相当額<br>(千円)  | 期末残高相当額<br>(千円)    |                   |           |           |         |          |          |          |  |        |          |         |          |         |   |        |                 |                    |                   |  |         |           |         |           |        |           |        |           |          |           |         |  |  |                 |                    |                 |           |         |         |         |        |        |        |       |    |         |         |         |
| その他有形固定資産  | 635,719   | 407,079   | 228,640            |                   |           |           |         |          |          |          |  |        |          |         |          |         |   |        |                 |                    |                   |  |         |           |         |           |        |           |        |           |          |           |         |  |  |                 |                    |                 |           |         |         |         |        |        |        |       |    |         |         |         |
| 無形固定資産   | 22,239  | 16,635  | 5,604              |                   |           |           |         |          |          |          |  |        |          |         |          |         |   |        |                 |                    |                   |  |         |           |         |           |        |           |        |           |          |           |         |  |  |                 |                    |                 |           |         |         |         |        |        |        |       |    |         |         |         |
| 合計   | 657,959   | 423,714   | 234,244            |                   |           |           |         |          |          |          |  |        |          |         |          |         |   |        |                 |                    |                   |  |         |           |         |           |        |           |        |           |          |           |         |  |  |                 |                    |                 |           |         |         |         |        |        |        |       |    |         |         |         |
| <p>(注) 取得価額相当額は、未経過リース料中間期末残高が有形固定資産の中間期末残高等に占める割合が低いため、支払利子込み法により算定しております。</p> <p>(2) 未経過リース料中間期末残高相当額</p> <table> <tr> <td>1年内</td> <td>132,223千円</td> </tr> <tr> <td>1年超</td> <td>173,062千円</td> </tr> <tr> <td>合計</td> <td>305,286千円</td> </tr> </table> <p>(注) 未経過リース料中間期末残高相当額は、未経過リース料中間期末残高が有形固定資産の中間期末残高等に占める割合が低いため、支払利子込み法により算定しております。</p> <p>(3) 支払リース料、減価償却費相当額</p> <table> <tr> <td>支払リース料</td> <td>79,722千円</td> </tr> <tr> <td>減価償却費相当額</td> <td>79,722千円</td> </tr> </table> <p>(4) 減価償却費相当額の算定方法<br/>リース期間を耐用年数とし、残存価額を零とする定額法により算定しております。</p> | 1年内   | 132,223千円   | 1年超                | 173,062千円         | 合計        | 305,286千円 | 支払リース料  | 79,722千円 | 減価償却費相当額 | 79,722千円 | <p>(注) 同左</p> <p>(2) 未経過リース料中間期末残高相当額</p> <table> <tr> <td>1年内</td> <td>79,117千円</td> </tr> <tr> <td>1年超</td> <td>93,945千円</td> </tr> <tr> <td>合計</td> <td>173,062千円</td> </tr> </table> <p>(注) 同左</p> <p>(3) 支払リース料、減価償却費相当額</p> <table> <tr> <td>支払リース料</td> <td>61,181千円</td> </tr> <tr> <td>減価償却費相当額</td> <td>61,181千円</td> </tr> </table> <p>(4) 減価償却費相当額の算定方法<br/>同左</p> <p>(減損損失について)<br/>リース資産に配分された減損損失はないため、項目等の記載は省略しております。</p> | 1年内    | 79,117千円 | 1年超     | 93,945千円 | 合計      | 173,062千円   | 支払リース料 | 61,181千円        | 減価償却費相当額           | 61,181千円          | <p>(注) 取得価額相当額は、未経過リース料期末残高が有形固定資産の期末残高等に占める割合が低いため、支払利子込み法により算定しております。</p> <p>(2) 未経過リース料期末残高相当額</p> <table> <tr> <td>1年内</td> <td>109,347千円</td> </tr> <tr> <td>1年超</td> <td>124,896千円</td> </tr> <tr> <td>合計</td> <td>234,244千円</td> </tr> </table> <p>(注) 未経過リース料期末残高相当額は、未経過リース料期末残高が有形固定資産の期末残高等に占める割合が低いため、支払利子込み法により算定しております。</p> <p>(3) 支払リース料、減価償却費相当額</p> <table> <tr> <td>支払リース料</td> <td>150,764千円</td> </tr> <tr> <td>減価償却費相当額</td> <td>150,764千円</td> </tr> </table> <p>(4) 減価償却費相当額の算定方法<br/>同左</p> <p>(減損損失について)<br/>同左</p> | 1年内     | 109,347千円 | 1年超     | 124,896千円 | 合計     | 234,244千円 | 支払リース料 | 150,764千円 | 減価償却費相当額 | 150,764千円 |         |  |  |                 |                    |                 |           |         |         |         |        |        |        |       |    |         |         |         |
| 1年内  | 132,223千円   |   |                    |                   |           |           |         |          |          |          |  |        |          |         |          |         |   |        |                 |                    |                   |  |         |           |         |           |        |           |        |           |          |           |         |  |  |                 |                    |                 |           |         |         |         |        |        |        |       |    |         |         |         |
| 1年超  | 173,062千円   |   |                    |                   |           |           |         |          |          |          |  |        |          |         |          |         |   |        |                 |                    |                   |  |         |           |         |           |        |           |        |           |          |           |         |  |  |                 |                    |                 |           |         |         |         |        |        |        |       |    |         |         |         |
| 合計   | 305,286千円   |   |                    |                   |           |           |         |          |          |          |  |        |          |         |          |         |   |        |                 |                    |                   |  |         |           |         |           |        |           |        |           |          |           |         |  |  |                 |                    |                 |           |         |         |         |        |        |        |       |    |         |         |         |
| 支払リース料   | 79,722千円  |   |                    |                   |           |           |         |          |          |          |  |        |          |         |          |         |   |        |                 |                    |                   |  |         |           |         |           |        |           |        |           |          |           |         |  |  |                 |                    |                 |           |         |         |         |        |        |        |       |    |         |         |         |
| 減価償却費相当額   | 79,722千円  |   |                    |                   |           |           |         |          |          |          |  |        |          |         |          |         |   |        |                 |                    |                   |  |         |           |         |           |        |           |        |           |          |           |         |  |  |                 |                    |                 |           |         |         |         |        |        |        |       |    |         |         |         |
| 1年内  | 79,117千円  |   |                    |                   |           |           |         |          |          |          |  |        |          |         |          |         |   |        |                 |                    |                   |  |         |           |         |           |        |           |        |           |          |           |         |  |  |                 |                    |                 |           |         |         |         |        |        |        |       |    |         |         |         |
| 1年超  | 93,945千円  |   |                    |                   |           |           |         |          |          |          |  |        |          |         |          |         |   |        |                 |                    |                   |  |         |           |         |           |        |           |        |           |          |           |         |  |  |                 |                    |                 |           |         |         |         |        |        |        |       |    |         |         |         |
| 合計   | 173,062千円   |   |                    |                   |           |           |         |          |          |          |  |        |          |         |          |         |   |        |                 |                    |                   |  |         |           |         |           |        |           |        |           |          |           |         |  |  |                 |                    |                 |           |         |         |         |        |        |        |       |    |         |         |         |
| 支払リース料   | 61,181千円  |   |                    |                   |           |           |         |          |          |          |  |        |          |         |          |         |   |        |                 |                    |                   |  |         |           |         |           |        |           |        |           |          |           |         |  |  |                 |                    |                 |           |         |         |         |        |        |        |       |    |         |         |         |
| 減価償却費相当額   | 61,181千円  |   |                    |                   |           |           |         |          |          |          |  |        |          |         |          |         |   |        |                 |                    |                   |  |         |           |         |           |        |           |        |           |          |           |         |  |  |                 |                    |                 |           |         |         |         |        |        |        |       |    |         |         |         |
| 1年内  | 109,347千円   |   |                    |                   |           |           |         |          |          |          |  |        |          |         |          |         |   |        |                 |                    |                   |  |         |           |         |           |        |           |        |           |          |           |         |  |  |                 |                    |                 |           |         |         |         |        |        |        |       |    |         |         |         |
| 1年超  | 124,896千円   |   |                    |                   |           |           |         |          |          |          |  |        |          |         |          |         |   |        |                 |                    |                   |  |         |           |         |           |        |           |        |           |          |           |         |  |  |                 |                    |                 |           |         |         |         |        |        |        |       |    |         |         |         |
| 合計   | 234,244千円   |   |                    |                   |           |           |         |          |          |          |  |        |          |         |          |         |   |        |                 |                    |                   |  |         |           |         |           |        |           |        |           |          |           |         |  |  |                 |                    |                 |           |         |         |         |        |        |        |       |    |         |         |         |
| 支払リース料   | 150,764千円   |   |                    |                   |           |           |         |          |          |          |  |        |          |         |          |         |   |        |                 |                    |                   |  |         |           |         |           |        |           |        |           |          |           |         |  |  |                 |                    |                 |           |         |         |         |        |        |        |       |    |         |         |         |
| 減価償却費相当額   | 150,764千円   |   |                    |                   |           |           |         |          |          |          |  |        |          |         |          |         |   |        |                 |                    |                   |  |         |           |         |           |        |           |        |           |          |           |         |  |  |                 |                    |                 |           |         |         |         |        |        |        |       |    |         |         |         |

有価証券関係

前中間連結会計期間末(平成17年10月31日現在)

1 その他有価証券で時価のあるもの

| 区分          | 取得原価<br>(千円) | 中間連結貸借<br>対照表計上額(千円) | 差額<br>(千円) |
|-------------|--------------|----------------------|------------|
| その他有価証券     |              |                      |            |
| ① 株式        | 2,378        | 22,360               | 19,982     |
| ② 国債・地方債等債券 | 23,059       | 23,128               | 69         |
| ③ その他       | 1,169        | 1,319                | 150        |
| 計           | 26,606       | 46,808               | 20,201     |

2 時価評価されていない主な有価証券の内容

| 区分      | 中間連結貸借対照表計上額<br>(千円) |
|---------|----------------------|
| その他有価証券 |                      |
| 非上場株式   | 208,346              |

当中間連結会計期間末(平成18年10月31日現在)

1 その他有価証券で時価のあるもの

| 区分          | 取得原価<br>(千円) | 中間連結貸借<br>対照表計上額(千円) | 差額<br>(千円) |
|-------------|--------------|----------------------|------------|
| その他有価証券     |              |                      |            |
| ① 株式        | 2,378        | 25,626               | 23,248     |
| ② 国債・地方債等債券 | 54,422       | 52,812               | △1,609     |
| ③ その他       | 1,169        | 1,365                | 196        |
| 計           | 57,969       | 79,805               | 21,835     |

(注) 「国債・地方債等債券」の中には、複合金融商品が次のとおり含まれております。

取得原価 31,416千円、連結貸借対照表計上額 29,801千円、差額 △1,614千円

2 時価評価されていない主な有価証券の内容

| 区分      | 中間連結貸借対照表計上額<br>(千円) |
|---------|----------------------|
| その他有価証券 |                      |
| 非上場株式   | 206,536              |

前連結会計年度末(平成18年4月30日現在)

1 その他有価証券で時価のあるもの

| 区分          | 取得原価<br>(千円) | 連結貸借対照表計上額<br>(千円) | 差額<br>(千円) |
|-------------|--------------|--------------------|------------|
| その他有価証券     |              |                    |            |
| ① 株式        | 2,378        | 27,457             | 25,079     |
| ② 国債・地方債等債券 | 54,452       | 53,030             | △1,421     |
| ③ その他       | 1,169        | 1,296              | 127        |
| 計           | 57,999       | 81,783             | 23,785     |

(注) 「国債・地方債等債券」の中には、複合金融商品が次のとおり含まれております。

取得原価 31,416千円、連結貸借対照表計上額 29,961千円、差額 △1,454千円

2 時価評価されていない主な有価証券の内容

| 区分      | 連結貸借対照表計上額<br>(千円) |
|---------|--------------------|
| その他有価証券 |                    |
| 非上場株式   | 208,346            |

#### デリバティブ取引関係

前中間連結会計期間末(平成17年10月31日現在)

デリバティブ取引については、ヘッジ会計を適用しておりますので注記を省略しております。

当中間連結会計期間末(平成18年10月31日現在)

デリバティブ取引については、ヘッジ会計を適用しておりますので注記を省略しております。

前連結会計年度末(平成18年4月30日現在)

デリバティブ取引については、ヘッジ会計を適用しておりますので注記を省略しております。

## 1 株当たり情報

| 項目             | 前中間連結会計期間<br>(自 平成17年5月1日<br>至 平成17年10月31日)                            | 当中間連結会計期間<br>(自 平成18年5月1日<br>至 平成18年10月31日) | 前連結会計年度<br>(自 平成17年5月1日<br>至 平成18年4月30日)                               |
|----------------|--|---|--|
| 1株当たり純資産額      | 826円70銭  | 906円11銭                                     | 868円31銭  |
| 1株当たり中間(当期)純利益 | 26円01銭<br>なお、潜在株式調整後1株<br>当たり中間純利益について<br>は、潜在株式が存在しない<br>ため記載しておりません。 | 47円88銭<br>同左                                | 77円73銭<br>なお、潜在株式調整後1株<br>当たり当期純利益について<br>は、潜在株式が存在しない<br>ため記載しておりません。 |

(注) 算定上の基礎

### 1. 1株当たり純資産額

| 項目                                  | 前中間連結会計期間<br>(自 平成17年5月1日<br>至 平成17年10月31日) | 当中間連結会計期間<br>(自 平成18年5月1日<br>至 平成18年10月31日) | 前連結会計年度<br>(自 平成17年5月1日<br>至 平成18年4月30日) |
|-------------------------------------|---|---|--|
| 中間連結貸借対照表<br>の純資産の部の合計<br>額 (千円)    | —   | 12,492,948                                  | —  |
| 普通株式に係る純資<br>産額 (千円)                | —   | 12,492,948                                  | —  |
| 普通株式の発行済株<br>式数 (株)                 | —   | 13,790,880                                  | —  |
| 普通株式の自己株式<br>数 (株)                  | —   | 3,359                                       | —  |
| 1株当たり純資産の<br>算定に用いられた普<br>通株式の数 (株) | —   | 13,787,521                                  | —  |

### 2. 1株当たり中間(当期)純利益

| 項目                                | 前中間連結会計期間<br>(自 平成17年5月1日<br>至 平成17年10月31日) | 当中間連結会計期間<br>(自 平成18年5月1日<br>至 平成18年10月31日) | 前連結会計年度<br>(自 平成17年5月1日<br>至 平成18年4月30日) |
|-----------------------------------|---|---|--|
| 中間連結損益計算書<br>上の中間(当期)純利<br>益 (千円) | 351,969                                     | 660,142                                     | 1,060,948                                |
| 普通株式に係る<br>中間(当期)純利益 (千円)         | 351,969                                     | 660,142                                     | 1,060,948                                |
| 普通株主に<br>帰属しない金額 (千円)             | —   | —   | —  |
| 普通株式の<br>期中平均株式数 (株)              | 13,531,463                                  | 13,787,618                                  | 13,649,808                               |